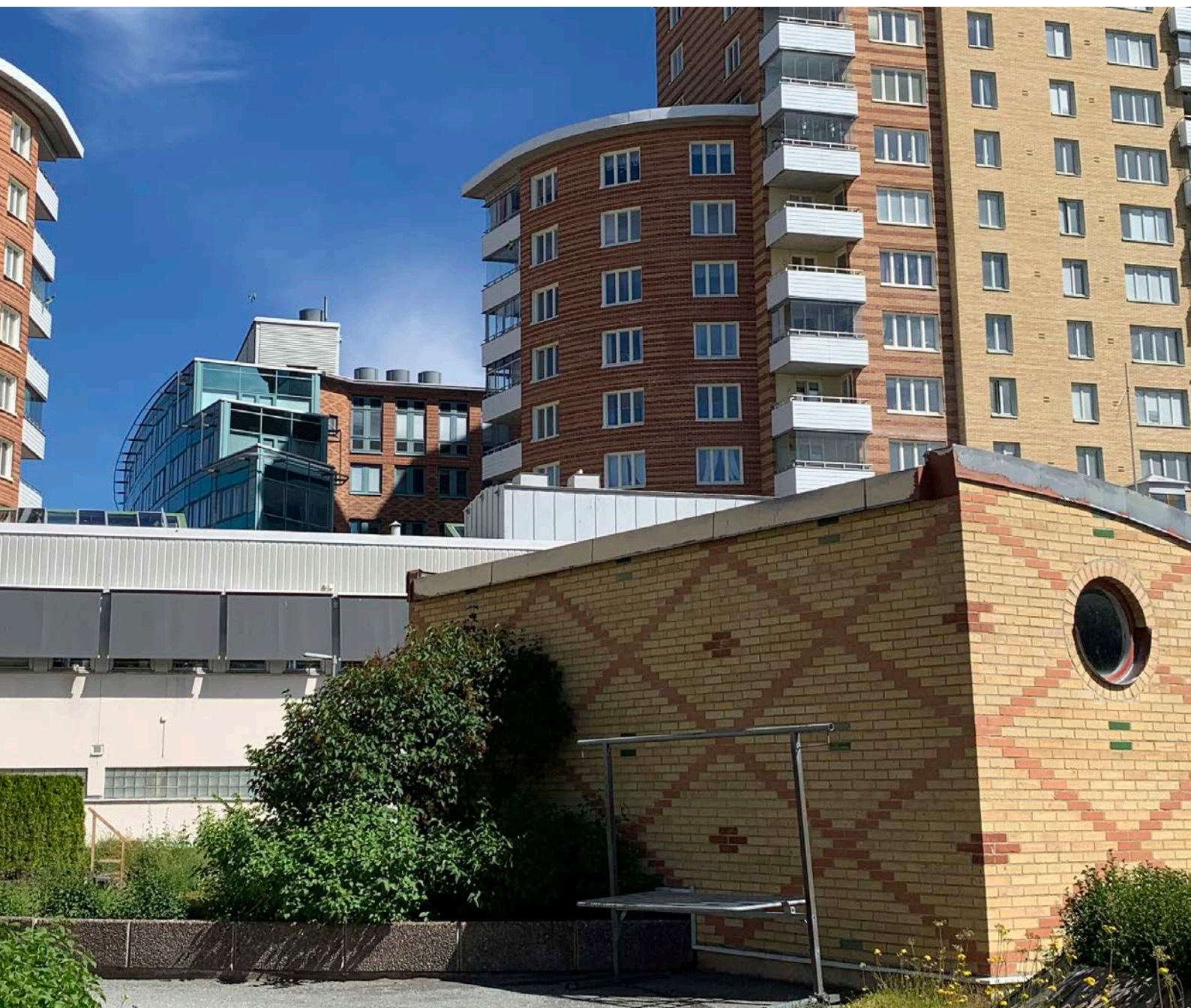


KOMPLETTERANDE KULTURMILJÖINVENTERING

- MILJÖER I JÄRFÄLLA KOMMUN
TILLKOMNA UNDER ÅREN 1980 – 2010

SLUTVERSION

2022-09-15



UPPDRAG

Uppdragsnamn: Kompletterande Kulturmiljöinventering
Titel på rapport: Kompletterande Kulturmiljöinventering - miljöer i Järfälla kommun tillkomna under åren 1980 – 2010
Version: Slutversion
Datum: 2022-09-15

MEDVERKANDE

Beställare: Järfälla kommun
Kontaktperson: Erik Blomquist

Konsult: Tyréns AB
Uppdragsansvarig: Martin Lagergren
Handläggare: Lisa Skanser, Sara Lindeberg, Erika Landén, Emelie Thomasson
Kvalitetsgranskning: Martin Lagergren

Tyréns Sverige AB

Tel: 010 452 20 00
www.tyrens.se

Säte Stockholm
Org.Nr: 556194-7986

INNEHÅLLSFÖRTECKNING

Iljansbodaskolan	4
Terrasshus Teknikvägen & Turbingränd	5
Bolinder strand Södra Udden	7
Ekens äldreboende	8
BRF Källtorp	9
Lilla Ulvsättra	10
Kaminvägen 1	12
Arla	13
Vallvägens förskola	14
Jakobsbergs kapell	15
Sångvägen/Slöjdvägen	16
Kvarteret Hästhoven	18
Väpnaren och Väpnargaraget	19
Jakobsbergs centrum och galleria	20
Allmogevägen	23
BRF Beckasinen	25
Hårsta backe	26
Kvarnhuset.....	28
Utbildningscentrum	29
Kvarteret Ängslyckan	30
Nybergsskolan	31
Datavägen 9	32
Girovägen	33
Stjärnhuset.....	34
Björkens äldreboende	35
Viksjo kyrka.....	36
Fjällensskolan	38
Stockholm Quality Outlet.....	40
Fransborg	42
Barkarby torg konferensbyggnad	44
Barkarbyskolan	45
Barkarby centrum.....	47

ILJANSBODASKOLAN

BESKRIVNING

Iljansbodaskolan ligger i kommundelen Stäket, placerad i ett villa- och radhusområde, och uppfördes 1991 efter ritningar av A-TRE Arkitekter AB. Den dåvarande skolminister Göran Persson invigde skolan den 4 september som då hade förskola, dagbarnvårdarverksamhet, öppen förskola, förskoleklass och skola år 1-3. Idag består verksamheten av skola, förskoleklass och år 1-4. År 2015 görs en tillbyggnad (röda delen) ritad av Sweco Architects.

Skolan har en sluttande gård mot sydväst och inom tomten finns sparade tallar, grusade och sandade lekplatser, asfalterade och markstensbelagda ytor.

Byggnaden är uppförd med vinklade och sammanbyggda huskroppar i olika volymer i en till tre våningar. De olika volymerna förstärks genom varierande takfall, sadeltak och pulpettak, med utsprång och klädda med falsad grå plåt. Fasaderna består av rött tegel och av stående brädpanel med en mörkbrun ytbehandling. Fasadpartierna med rött tegel varierar i höjd, och gestaltas som en sockel på vissa partier och utgör en halv eller hel fasad på andra delar, då med horisontella band av murbruk som ger fasaden liv. De olika fasadindelningarna förstärker upplevelsen av byggnadens olika volymer och uttryck. Fönstren är kvadratiska, indelade med utanpåliggande spröjs, och målade i en ljus blå kulör. De är dels placerade för sig, dels i fönsterband. Även mindre kvadratiska fönstergluggar förekommer liksom större fönsterpartier med underliggande, blåmålad plåt.

En gymnastikbyggnad är placerad utmed Biskop Johannes väg i västra delen av tomten uppförd med en sockel i tegel och ett uppskjutande mittparti med sadeltak som flankeras av två lägre fasader med pulpettak. Längs med takfot går ett fönsterband med spröjsade, kvadratiska fönster.

MOTIV FÖR BEVARANDE

Byggnaderna har höga arkitektoniska kvaliteter och har en för tiden (1991) progressivt utförande genom form och materialhantering och genom en variation av fasadmaterial. Byggnadsdelarna från 1990-talet är inte förändrade i någon större omfattning. Tillbyggnaden från 2015 är ett fint anpassat tillskott i miljön.

GÄLLANDE BESTÄMMELSER

Iljansbodaskolan omfattas av detaljplan P 5/80 ST. Det finns inte någon q-bestämmelse som skyddar byggnaderna.

FÖRSLAG TILL ÅTGÄRDER

Den väl gestaltade och medvetet formade byggnadsmiljön från 1991 bör skyddas. Om det blir aktuellt med en ny detaljplan bör skyddsbestämmelsen q införas, i syfte att skydda ursprungliga volymer och fönstersättning samt värna kulör- och materialverkan.



TERRASSHUS TEKNIKVÄGEN & TURBINGRÄND

BESKRIVNING

I norra Kallhäll finns två områden med terrasshus utmed Teknikvägen (norra gruppen) respektive Turbingränd (södra gruppen). Planeringen av bostadsområdena startade med en plan från 1972 som innehöll höga flerfamiljshus av konventionell typ. Den planen togs fram strax före den stora omsvängningen i Stockholmsområdet då den bostadsbrist som varat så många år plötsligt följdes av ett överskott på lägenheter. Det var bland annat därför som den först planerade bebyggelsen inte kom till utförande. Mot 1970-talets slut ökade efterfrågan på flerfamiljshus igen men som en motreaktion till 1960- och 1970-talens massproduktion av storskaliga flerbostadhusområden efterfrågades istället flerfamiljshus i lägre skala med en högre kvalitet i byggandet och i miljön som helhet med grönytor, planteringar och gångstråk som en viktig del i planeringen.

Terrasshusen i norra Kallhäll ritades av Lennart Bergström Arkitektkontor AB för HSB 1978. De ingick i ett kommunalt bostadsbyggnadsprogram och var klara för inflyttning 1981. Programmet för bebyggelsen ändrades genom att en planerad högstadieskola utgick ur programmet.

Planstrukturen har utformats för att ge de boende utsikt mot vattnet. Byggnaderna grupperades på en höjdrygg i kraftig västsluttning ner mot Mälaren. Angöringsgator och stigar och entréer kantas av planteringar. Marken omkring är skogbeväxt med barrträd med inslag av björk, ek och hassel.

Den norra gruppen av terrasshus är 3 till 4 våningar höga. Södra delen är uppbyggd kring två grupper terrasshus. I höjdläge ligger "punkthus" på upp till 7 våningar kopplade med 2 vånings terrasshus. Övriga hus är i 2-3 våningar med ytterligare 1-2 våningar i souterräng efter slutningen. Uppställningsplatser för bilar är arrangerade i mindre enheter i anslutning till områdets infarter och garage förekommer i källarplan. Utöver bostadslägenheter finns lokaler och utvändiga ytor för aktiviteter och fritid så som exempelvis gym, snickeri, vävstuga, samlingslokaler och boulebana.

Husen har ljusa tegelfasader och pappklädda flacka sadel- och pulpettak. Fönstersättningen samt storleken är varierad och bågarna är av brunbetsat trä. Partier av smal liggande träpanel i röd kulör förekommer på fasadytor mot väster. I den norra gruppen av terrasshus har flertalet hus komplementbyggnader och utbyggda fasadpartier mot öster i liggande smal panel målade i ljusgrått med vita lister. Terrasserna har fronter av obehandlad betong. Entrépartierna har indragna klinkrade fasadytor, kulören varierar från hus till hus. Entréportarna är av ek.

MOTIV FÖR BEVARANDE

Terrasshusen i Kallhäll utgör ett gott exempel på byggandet av flerfamiljshus i en lägre skala och den efterfrågan som fanns under tidigt 1980-tal på lägre hus med bättre miljökvaliteter. Planstrukturen visar på en omsorg om boendemiljön som helhet vilken står i kontrast till miljonprogrammets byggande. Trafiksepareringen och den omgivande skogsmarken skapar en lugn miljö.



Terrasshus utmed Teknikvägen.



Terrasshus utmed Turbingränd.

Terrasshus är en byggnadstyp som aldrig varit så populär som på 1980-talet. Hus med betydligt större balkonger än tidigare blev en eftertraktad komponent i boendemiljön.

Husens placering för att ge de boende utsikt och gestaltningen av miljön med utsparat mark mellan byggnaderna med grönytor och planteringar visar på ett genomtänkt program.

Relativt få förändringar har genomförts sedan uppförandet varav inglasning av en del terrasser kan nämnas.



TERRASSHUS TEKNIKVÄGEN & TURBINGRÄND

GÄLLANDE BESTÄMMELSER

Terrasshusen på Teknikvägen och Turbingränd omfattas av detaljplan P 10/76 K. Det finns inte någon q-bestämelse som skyddar bebyggelsen.

FÖRSLAG TILL ÅTGÄRDER

Den väl gestaltade bebyggelsemiljön värnas genom ett varsamt förhållningssätt avseende underhåll, byte av byggnadsdelar eller tillägg i miljön. Inglasningar bör göras inom enhetliga ramar. Ursprunglig kulör- och materialverkan bör behållas. Likaså bör eventuella förändringar av landskapsarkitekturen göras med utgångspunkt från befintliga material och vegetation.



BOLINDER STRAND SÖDRA UDDEN

BESKRIVNING

Bolinder strand bebyggdes 2002 med strandnära bostadsbebyggelse. Etableringen skedde på mark som tidigare tillhört Kallhälls gård. Södra Udden och närliggande ny bebyggelse ritades av Wingårdhs Arkitektkontor på uppdrag av JM. Landskapsarkitekter var Andersson Jönsson.

Kring Kallhälls gård finns många stora ekar och andra ädellövträd som till exempel ask, alm, bok och popplar. Öster om Södra Udden finns en äng och en fruktträdgård som påminner om gårdens tidigare odlingar och markanvändning. Närmst vattnet sparades också några äldre tallar. Kring den nya bebyggelsen finns planterade träd och syrener och låga häckar omgärdar parkeringsplatserna. En strandpromenad slingrar sig förbi byggnaderna ner mot intilliggande Kallhällsbadet.

Södra Udden är bebyggd med sex smala 4-våningshus och två punkthus i 8 våningar samt komplementbyggnader i form av längor med förråd och carportar som ligger samlade vid infarten till området. De är byggda i trä under flacka motfallstak belagda med sedum. Förråden har fasader med liggande, smal, spontad panel med dörrar diskret infällda i panelen.

Bostadshusen har slätputsade fasader i ljusa jordfärger med liggande, smal, spontad träpanel i fasadytor mot balkongen och vid entrépartier. Taken är lätt snedvinklade med mycket litet utsprång.

Fönstren har varierande icke symmetrisk utformning och placering. De är kvadratiska i grafitgrå kulör. Fönsterbågarna ligger i liv med fasaderna. Större fönsterpartier finns innanför balkongerna som orienterar sig mot vattnet. Balkongfronterna har screentryckt glas. Flera är inglasade utan synliga profiler.

MOTIV FÖR BEVARANDE

Södra Udden är ett tidigt exempel på en arkitektur som kommit att bli karaktäristisk för 2000-talets början. Tidstyptiskt är de plåtklädda pulpettaken, de släta fasaderna i ljusa jordfärger med träinslag i markplan och vid de stora balkongerna, samt fönstrens asymmetriska placering och sedumtaken på komplementbyggnaderna.

Bebyggelsen är präglad av sitt vattennära läge och har utformats med utsikt och strandkontakt. Den är fint inpassad i terrängen och med hänsyn till platsens naturvärden. Tillsammans med nyplanteringarna skapas en varierad och lummig känsla i utemiljön som visar på en väl genomförd planering med gedigen markbehandling.



GÄLLANDE BESTÄMMELSER

Bebyggelsen omfattas av detaljplan P 8/98 K. Det finns inte någon q-bestämmelse som skyddar bebyggelsen.

FÖRSLAG TILL ÅTGÄRDER

Intilliggande grönytor, som spår av platsens historia, bör fortsatt hållas öppna och fria från bebyggelse. Den väl gestaltade bebyggelsemiljön värnas genom ett varsamt förhållningssätt avseende underhåll och byte av byggnadsdelar. Ursprunglig kulör- och materialverkan bör behållas. Likaså bör eventuella förändringar av landskapsarkitekturen göras med utgångspunkt från befintliga material och vegetation.



EKENS ÄLDREBOENDE

BESKRIVNING

Kallhälls centrum förtätas med service och bostäder under 1990-talet. Ekens äldreboende byggdes 1995 och var en del i Kallhälls samhällsutbyggnad. Byggnaden ritades av CAN arkitektkontor AB, en kontor som producerade arkitektur av god kvalitet under 1980- och 1990-tal.

På tomten finns äldre sparade träd, bland annat en stor magnifik ek utanför entrén som gett namn åt boendet. Slätten i nordväst har naturlig plantering med måbär och bergtall.

Byggnaden är placerad i en sluttning och byggd i souterräng. Den består av två skarpt skurna volymer i 5 våningar. Sydöstra fasaden har utvinklade burspråk i fasaden med fönster och grått skivmaterial inunder. Fasaderna i ljusgult tegel har en linjering i bottenvåningen genom svagt utskjutande tegelskift. Fönstersättningen är symmetrisk med två- och tredelade fönster i vitt med tvärlåser i metall nedtill. Inglasade balkonger med plåtfronter på betongpelare finns på sydvästra gaveln. Pulpettaken har en smäcker takprofil med inget till mycket litet takutsprång.

MOTIV FÖR BEVARANDE

Under 1990-talets andra hälft inspirerades arkitekturen allt mer av nymodernism med stark anknytning till 1930 och 1940-talets funktionalism. Ekens vårdboende är ett tidigt exempel på en väl genomförd nyfunktionalism. Det är gediget gestaltat i kvalitativa material och med skarpt skurna tak och fasader, ljus färgsättning och symmetrisk fönstersättning.

Samtidigt förmedlar bottenvåningens linjering i teglet, sockelns synliga betong, balkongerna samt fönster och dörrar ett tydligt 1990-tal i dess material och utförande.

Vikten av det offentliga rummets utformning vid tiden avspeglas genom den hänsyn som tagits till områdets naturliga förutsättningar och värdefulla vegetation.

GÄLLANDE BESTÄMMELSER

Byggnaden omfattas av detaljplan P 13/87 K. Det finns inte någon skyddsbestämmelse som skyddar byggnaden.



FÖRSLAG TILL ÅTGÄRDER

Den väl gestaltade och medvetet formade byggnadsmiljön värnas, bland annat genom ett varsamt förhållningssätt avseende underhåll och byte av byggnadsdelar. Portar, fönster, burspråk och balkonger bör behålla ursprunglig materialverkan. Likaså bör eventuella förändringar av landskapsarkitekturen göras med utgångspunkt från byggnadstidens material och vegetation.



BRF KÄLLTORP

BESKRIVNING

Sydost om Kallhälls centrum, intill Kallhällsleden, Källtorpsvägen och Lädersättravägen ligger ett område med fyra punkthus som uppfördes 2001. Arkitektbyrån Engstrand och Speek AB ritade husen åt HSB. Engstrand och Speek ritade ett liknande område i Jakobsberg vid samma tid.

Området tillkom i samband en förnyelse och upprustning av Kallhälls centrum med en strävan mot tätare bebyggelse. Husen är fyra till fem våningar höga och grupperade kring en skyddad entrégård där prydnadsträd, buskar och planteringar är symmetriskt planlagda. Vid byggnationen sparades några äldre träd och viss naturmark med till exempel berg i dagen. Vistelse- och lektyor finns inom området. Öppningar mellan husen ger kontakter utåt och släpper in ljus.

Uppställningsplatser och garage för bilar är arrangerade i mindre enheter, i anslutning till områdets infarter. Mindre komplementbyggnader finns mellan husen. Deras fasader är, i likhet med garagens, klädda med gulmålad lockpanel och taken är täckta med kopparimiterande plåt i bandtäckning. Ingångar till kvarteret har utformats genom placeringen av komplementbyggnader, plank och staket, på så vis har gränserna gjorts tydliga och entréer definierats. Vegetation formar kvarteret ytterligare och avgränsar mot omgivande vägar och parkeringsytor.

Byggnadshörnen mot innergården är avfasade och bildar gavlar där entréerna finns. Markplanen utgör markerade socklar med ljus terrakottafärgad respektive ljus ockrafärgad puts. Kulöerna återkommer på burspråkliknande fasadpartier. Övriga fasadytor är vitputsade och avslutas med en utkragande putsad gesims i övergången mot takutsprånget. Fasadputsen har en slät fildad yta. Pyramidtaken är täckta med koppargrön plåt i bandtäckning. Taklinjen bryts med uppglasade frontespiser. Fönstrens form och storlek varierar och bågarna är vita. Entrépartier består till stor del av stora fönsterpartier infattade i träbågar. Dörrar är i träutförande och indelade i små rektangulära glasinfattningar. På vardera sida om entrépartierna finns runda fönster. Balkonger är dels placerade mot innergården och dels placerade runt byggnadshörnen. Balkongfronter är vita med öppet parti i glas. Flera balkonger är diskret inglasade utan profiler.

MOTIV FÖR BEVARANDE

Kvarterets byggnader är gediget gestaltade i helhet och detalj. Bebyggelsemiljön utgör en tydlig årsring i omgivningen med en egen form och i kvalitativa material. Byggnaderna karaktäriseras av omväxling och livfullhet. Det tar sig i uttryck genom utskjutande fasadpartier, burspråk, frontespiser, olika färgsättning indelad i fält, placeringen av fönster, deras storlek och förekommande typer samt takfallens variationer.

Tidstypiskt är den ljusa färgsättningen, de stora balkongerna och mängden av fönster för mycket ljusinsläpp samt omsorgen om den gemensamma utemiljön med planteringar i symmetriska kompositioner.



GÄLLANDE BESTÄMMELSER

Byggnaderna omfattas av detaljplan P 2/98 K. Det finns inte någon q-bestämmelse som skyddar byggnaderna.

FÖRSLAG TILL ÅTGÄRDER

Den väl gestaltade bebyggelsemiljön värnas genom ett varsamt förhållningssätt avseende underhåll, byte av byggnadsdelar eller tillägg i miljön. Ursprunglig kulör- och materialverkan bör behållas. Likaså bör eventuella förändringar av landskapsarkitekturen göras med utgångspunkt från befintliga material och vegetation.



LILLA ULVSÄTTRA

BESKRIVNING

Lilla Ulvsättra flerbostadshusområde är beläget på en höjd och i dess sluttningar, omkring 500 meter öster om Kallhälls centrum. I väster avgränsas området av Källtorpsvägen och i öster av Termovägen. Ulvsättra gård ligger norr om området.

Bostadsområdet planerades och ritades 1988 av SKA Arkitekter, på uppdrag av Järfällabygdens Hus (J-Hus) och byggdes 1991-1992. SKA Arkitekter ritade vid samma tid flerbostadsbebyggelse i Jakobsbergs centrum som uppvisar likheter med den i Lilla Ulvsättra.

Området ingick i ett bostadsförsörjningsprogram där omkring 500 lägenheter och daghem skulle uppföras. Marken utgjordes av tidigare industrimark och i anslutning planerades även en större park, Kallhällsparken.

Utgångspunkterna i planeringen var främst symmetri, långa siktlinjer och tydligt markerade mötesplatser som en yttre ram till hjälp för upplevelsen av området och orienterbarheten. Det finns tydligt markerade entré och angöringsplatser som getts egen karaktär och gestaltning. Gårdarna nås genom portiker eller gränder. Ett välutvecklat gångvägssystem finns inom området och fortsätter i väster genom Kallhällsparken till Kallhälls centrum. Inom bostadskvarteren anordnades både anlagda friytor och viss sparad natur. Portiken i öster är imponant genom den höga höjden, kraftiga betongkolonner och avtrappande överstycke. Det finns dekor i fasaden med byggnadsåret 1991. Vid entrén från väster når man en torgbildning med terrakottafärgad markstensbeläggning och konstverk av Eva Krskova-Halaska (1992). I den centrala platsbildningen, på områdets högsta höjd, finns en nyligen omgestaltad lekplats.

Huskropparna bildades genom att på olika sätt koppla lägenhetsblock i form av stjärnhus. Byggnadshöjden är 6 våningar närmst den norra kvartersgränsen och högst 8 våningar i mellandelen samt souterrängvåningar där marken sluttar. Garage i souterräng med parkeringsplatser i markplan finns symmetriskt utplacerade i området. De är gestaltade i samklang med bostadshusens tegelfasader.

Bebyggelsen har klassiskt formspråk med fasader klädda i terrakottafärgat, rött och gult tegel. Sockelvåningen och översta våningen är särskilt markerade genom kontrasterande färg på teglet och kraftfulla linjeringar. Fält och linjeringar med vitt kalkcementtegel förekommer även vid en del fönster. Taken utgörs av flacka sadeltak, en del hel- andra halvvalmade och täckta med betongpannor. Takfotslisten är markerad och avtrappande. Portiker har gjutna betongelement med kolonnmotiv och bågformade överstycken.

Entréerna är uppglasade med lackerade plåtprofiler. Några av husen har uppglasade trapphus med varierad fönsterindelning och avslut med lunettfönster i en fronton. Flera byggnader har markerat trapphus i fasaden genom band av vitt kalkcementtegel och stora fönster indelade i 6 rutor. Delvis glasade aluminiumdörrar med fältindelningar finns också, lackerade i rött, gult eller vitt.



Det finns en stor variation i fönsterformer och typer, flertalet är två eller tredelade och har vita aluminiumbågar. Balkongerna är också variationsrika; en del har fronter med plåt och aluminiumräcke med stag som löper vertikalt från takfot till mark och med bågformade tvärstag vid varje balkong. Det finns också indragna balkonger med fronter av smal sinuskorrugerad plåt och aluminiumräckan och några byggnader har stora halvt indragna hörnbalkonger.

MOTIV FÖR BEVARANDE

Planstrukturen med symmetrin, siktlinjerna och platsbildningarna är välbevarad. Stjärnhusen, som har sitt ursprung i folkhemsfunktionalismen på 1940-talet men förekom på flera håll i Stockholm sent 1980-tal, har här fått en renässans i en expressiv postmodern tapning. Material och färgsättning är typisk för det tidiga 1990-talet. Symmetriska kompositioner och stilhistoriska fasader med historiserande element som gavelmotiv, markerade sockelvåningar, mönstermurning, portiker med kolonnmotiv och sadeltak i olika nivåer. Omsorgen om det offentliga rummet med gränder, platsbildningar, konstverk, planteringar och träd. Bebyggelsen har en egen identitet och håller hög arkitektonisk kvalitet med en gedigen och hantverksmässig prägel.



LILLA ULVSÄTTRA

GÄLLANDE BESTÄMMELSER

Bebyggelsen omfattas av detaljplan P 14/87 K. Det finns inte någon q-bestämmelse som skyddar bebyggelsen.

FÖRSLAG TILL ÅTGÄRDER

För bebyggelsemiljön föreslås att skyddsbestämmelsen q införs i samband med eventuell detaljplaneändring i syfte att skydda befintliga material. Husen bör skyddas med sikte på variationsrikedomen, portar, balkonger, fönster- och dörrformer bör behålla ursprunglig kulör- och materialverkan. Likaså bör eventuella förändringar av landskapsarkitekturen göras med utgångspunkt från befintliga material och vegetation.



KAMINVÄGEN 1

BESKRIVNING

I Kallhälls industriområde, mellan E18 och Enköpingsvägen ligger ett affärs- och kontorshus från 1989 ritat för OnOff av Lars Schöldström Arkitektkontor AB.

OnOff var en svensk detaljhandelskedja som sålde hemelektronik och vitvaror från 1970-tal till 2011. Kring sent 1980-tal började företaget expandera och nya butiksbyggnader uppfördes.

Byggnadsvolymerna består av en 8-kantig byggnad och en rektangulär med uppstickande kvadratisk våning. Stora glasade taklanterniner är centralt placerade i den 8-kantiga och i den kvadratiske volymen. Taken är plana och pappklädda men med rundad takfotskant i vit plåt. Fasaderna är klädda med vita plåtskivor och vart tredje skift har mönster genom runda försänkningar.

I den 8-kantiga byggnaden finns runda fönster symmetriskt placerade i en av fasadytorna. I den andra volymen finns fönsterband i en av fasaderna, enstaka runda fönster förekommer och i övrigt finns fyrdelade fönster relativt tätt sittande. Över 2:a och 3:e våningens fönster sitter rader av markiskassetter lackerade i OnOffs färger rött respektive grönt. De som bildar tydliga linjer i fasaden.

Över butiksentrén sitter en kraftig takskärm som hålls uppe av vajrar och snedställda genomgående stålrör.

MOTIV FÖR BEVARANDE

Affärs- och kontorshuset har en karaktärskapande exteriör med en ovanlig utformning genom till exempel planformen, de mjuka hörnen och glaslanterninerna.

Byggnaden ligger i ett exponerat läge och arkitekturen är uppförd i iögonfallande Corporate image-influerad stil. Byggnaden är inte enbart funktionell, utan gestaltad för att ge en bild av företaget den byggdes för.



GÄLLANDE BESTÄMMELSER

Byggnaden omfattas av detaljplan P 13/79 K. Det finns inte någon skyddsbestämmelse som skyddar byggnaden.

FÖRSLAG TILL ÅTGÄRDER

Byggnaden har en experimentell utformning. Fasadmateriell, fönster och markiser bör behålla ursprunglig kulör- och materialverkan vid framtida underhåll. Om det blir aktuellt med en ny detaljplan bör bestämmelsen q införas, i syfte att skydda byggnaden mot ovarsamma förändringar.



BESKRIVNING

På Slammertorps industriområde i Kallhäll ligger Arlas mejerianläggning. Den är anlagd i krönläge på en, tidigare skogbeväxt, markant höjd. Bygglov beviljades 1981, anläggningen byggdes 1983 och invigdes av kungaparet 1984.

Mejeriet hade sina föregångare med tidig verksamhet från 1880-tal i Stockholms innerstad på Norrmalm, så kallade "Mjölcentralen". En annan stor anläggning låg i Stockholmsförorten Enskede och var i bruk mellan 1943 och 1992.

På 80-talet var behovet stort av ett modernt mejeri med moderniserad produktion. Viktigt argument för etableringen till Kallhäll var närheten till transportleder via väg och järnväg. Järnvägen kom dock inte att utnyttjas. Mejeriet i Kallhäll blev när det byggdes Sveriges största räknat till produktionen och antalet medarbetare, något som fortfarande är gällande.

Anläggningen består av stort antal olika byggnadsvolymer för olika funktioner, flertalet av dem storskaliga.

Kontorsdelen ligger i fronten vid parkeringen och riktar sig mot Kallhälls centrum. Taken är plana och saknar utsprång. Fasader av prefabricerade betongelement med fönsterband i röd plåt, ett centrerat uppglasat mittparti och återkommande fasaddetaljer i röd plåt. Entrépartiet har fält av diagonalställd respektive liggande smal fasspontpanel i röd kulör.

MOTIV FÖR BEVARANDE

Anläggningen är en betydelsefull del i historiken som rör Stockholmsområdets och Sveriges mejeriverksamhet, med modern helautomatiserad produktion. Anläggningen har också stor betydelse för Järfälla kommun i och med det stora antalet arbetstillfällen som etableringen medförde. Sedan verksamheten startade i Kallhäll på 1980-talet har det varit en av ortens stora arbetsgivare.

Kontorsdelen av byggnaden är intressant med materialkombinationerna av rå betong som bryts av med byggnadsdetaljer i avvikande material i färgstark kulör, karaktäristisk fönstersättning och uppglasade partier.



GÄLLANDE BESTÄMMELSER

Byggnaden omfattas av detaljplan P 1/76 K. Det finns inte någon q-bestämmelse som skyddar byggnaderna.

FÖRSLAG TILL ÅTGÄRDER

Den väl gestaltade och medvetet formade helheten värnas, bland annat genom ett varsamt förhållningssätt avseende underhåll och byte av byggnadsdelar. Portar, fönster och fasadmateriäl bör behålla ursprunglig kulör- och materialverkan. Kontorshuset och ursprungliga delar av entrébyggnaden värnas särskilt.



VALLVÄGENS FÖRSKOLA

BESKRIVNING

Vallvägens förskola ligger i ett villaområde. Förskolan har fyra avdelningar och en gård med stora lektytor. Skolan uppfördes 2009 och är ritad av Cedervall arkitekter AB.

Byggnaden är uppförd i en våning och har en fasad täckt med genomfärgade fibercementskivor lagd i förskjutna band. Fasadpartier med fibercementskivor i färgstark kontrasterande gul och orange kulör finns, särskilt markeras ett indraget fasadparti förlagt mot den stora gården genom skivor i orange. Taket är ett motfallstak klätt med svart takpapp samt ett pulpettak mot gården över vilken bakomliggande byggnadsvolym höjer sig med ett fönsterband längs med fasaden. Fönstren är enluftsfönster med en vädringsluft i nederkant.

MOTIV FÖR BEVARANDE

Byggnaden har ett avskalat formspråk med ett representativt fasadmaterial och ett kulörval typisk för 2000-talet. Även byggnadskroppens form liksom taklutningen bidrar till byggnadens avskalade karaktär.

Gården har en parklik karaktär och är välgestaltad med rumsligheter avsedda för olika typer av aktiviteter inom verksamheten.

GÄLLANDE BESTÄMMELSER

Vallvägens förskola omfattas av detaljplan P 15/88 J. Det finns inte någon q-bestämmelse som skyddar förskolebyggnaden.

FÖRSLAG TILL ÅTGÄRDER

Byggnaden har en väl gestaltad och medveten utformning som värnas, bland annat genom ett varsamt förhållningssätt avseende underhåll och byte av byggnadsdelar. Ursprunglig materialverkan och färgstarka kulörer bör särskilt behållas liksom fönsterbandet vid takfot ut mot gården.



JAKOBSBERGS KAPELL

BESKRIVNING

Jakobsbergs kapell för Jesu Kristi kyrka av sista dagars heliga ritades av arkitekt Sten Ramel 1986.

Kapellet ligger på en stor tomt på västra sidan om Järfälavägen. Byggnaden ligger indragen från vägen och en gångväg leder in mot entrén via en rundel med betongmarksten i småformat kringgårdad av en låg mur av slamat tegel i rullskift och rödmålade plåttäckning. I rundeln står en korsformad tornspira av fyra limträbalkar.

På den omgärdande gräsytan, mot norr och väster om byggnaden, finns praktfulla gamla ekar och andra uppvuxna lövträd.

Byggnaden utgörs av ett centralt mittskepp som på tre sidor omgärdas av lägre sidoskepp. Fasaderna är klädda med ½-stens tegel och slammade i ljusgul kulör. Mittskeppets gavel mot nordväst är klädd med liggande sågad enkelfasspont målad i samma ljusgula kulör som tegelväggarna. Ett brant sadeltak finns över mittskeppet och sidoskeppen har flacka pulpettak med en uppskjutande entréöverbyggnad. Takfallen är täckta med röd falsad plåt i skivtäckning.

Fönstren är småspröjsade med liggande rektangulära glas och vitlackerade aluminiumprofiler. Entrén är burspråkliknande och mittskeppets hela gavelspets mot sydöst är glasad på samma sätt. Motsatt gavelspets har ett stort runt småspröjsat fönster. Flera mindre glasade burspråk finns och fönsterpartier med bröstning av vitlackerad plåt.

MOTIV FÖR BEVARANDE

Kapellet är en väl genomritad byggnad med god helhetsverkan materialmässigt och med utemiljön. Byggnaden är relativt liten men arkitektoniskt sett uttrycksfull i karaktäristisk postmodernistisk stil helt rätt i tiden för 1980-talets mitt. Det kommer till uttryck i byggnadens uppbrutna, variationsrika volymer, livfulla tak, fönstren, burspråken och materialverkan med tegel, trä och plåt.

Även postmodernismens tankegångar med gaturum, platsbildning finns representerad om än i liten skala. Den stora öppna ytan kring kapellet förstärker byggnadens funktion och förankrar den på platsen.



GÄLLANDE BESTÄMMELSER

Byggnaden omfattas av detaljplan B 1951-05-26. Det finns inte någon q-bestämmelse som skyddar byggnaden.

FÖRSLAG TILL ÅTGÄRDER

För byggnaden föreslås att varsamhetsbestämmelser utformas i samband med eventuell detaljplaneändring. Det som bör skyddas är färgsättningen, fönstren, burspråken och entrépartiet, takets form och dess plåt. Gavlarna och nordöstra fasaden är särskilt känsliga för ändring. Av vikt för miljön är förgårdsmarken med anläggningen och tornspiran samt uppvuxna träd och att omgivande ytor hålls öppna.



SÅNGVÄGEN/SLÖJDVÄGEN

BESKRIVNING

I hörnet av Sångvägen/Slöjdvägen byggdes ett kvarter med flerbostadshus 2003-2004. Studio 1.11 Arkitekter stod för utformningen åt JM.

I södra hörnet av tomten fanns en kontorsbyggnad som revs i samband med att befintlig bebyggelse beslutades. Inom området växte alm, ek och lönn samt fruktträd som delvis sparades. I utvecklingen av området eftersträvades ekologiska principer gällande hänsyn på platsen, energiförsörjning och materialval samt en omsorgsfull gestaltning. Enligt detaljplanen var målet att den nya bebyggelsen skulle utgöra en övergång mellan den luftiga karaktären som finns norr om området och den täta centrumbebyggelsen belägen söderut. Tillgängligheten var också viktig genom att undvika nivåskillnader.

Byggnadskropparna har varierande våningsantal i 3-5 våningar och bildar ett kringbyggt kvarter med öppning åt öster och en stor innergård avsedd för lek och vistelseytor för olika åldersgrupper. Centralt finns en grönyta med successiv nedtrappning mot en ovalt formad gräsplan. Mindre prydnadsträd och buskar bidrar till en rums- och funktionsindelning av gårdsytan. En parkeringsyta ligger vid infarten till området. Komplementbyggnader ligger samlade i östra delen av gården. De har fasader av smal spontad panel flacka motfallstak belagda med sedum. Förråden har fasader med liggande, smal, spontad panel och flacka plåttäckta pulpettak.



Bostadshusen har putsfasader med slät filtad yta avfärgade i vitt och smal, spontad träpanel i fasadytor vid balkonger, entréer och vid vissa fönster. Panelen är målad i ockragult. Kulören går igen i fönstrens bågar. Fönstersättningen är mycket skiftande. Det finns odelade och symmetriskt två- och tredelade fönster. Placering och storlek varierar men en blandning av relativt stora fönsterluftr samt små och smala dominerar. Taken har pulpetform och takutsprång med synliga taktassar. Balkongerna har fronter i smide i kombination med glas. Flera är diskret inglasade utan synliga profiler.



SÅNGVÄGEN/SLÖJDVÄGEN

MOTIV FÖR BEVARANDE

Det nymodernistiskt präglade kringbyggda kvarteret förmedlar ett tydligt 2000-tal i anslutning till bebyggelse från 1970 och 1980-tal. Tidstypiskt är de skarpt skurna volymerna, tunn utskjutande takskiva och putsfasader i kombination med träpanelspartier samt färgpaletten i vitt, ockragult och grafitgrått. Likaså fönsterstorlek och placering som berättar om innanförliggande planlösning och rumsfunktion.

Bebyggelsen karaktäriseras av en omsorgsfull och variationsrik gestaltning, väl avvägd skala i förhållande till närliggande bostadskvarter. Det slutna kvarteret ger en lugn och tyst gårdssida. Hänsynen som togs till platsens naturvärden, tillsammans med nyplanteringarna, visar på en väl genomförd planering med gedigen markbehandling.



GÄLLANDE BESTÄMMELSER

Flerbostadshusområdet omfattas av detaljplan P 10/00 J. Det finns inte någon q-bestämmelse som skyddar bebyggelsen.

FÖRSLAG TILL ÅTGÄRDER

Den väl gestaltade bebyggelsemiljön värnas genom ett varsamt förhållningssätt avseende underhåll och byte av byggnadsdelar. Befintlig kulör- och materialverkan bör behållas. Likaså bör eventuella förändringar av landskapsarkitekturen göras med utgångspunkt från befintliga material och vegetation.



KVARTERET HÄSTHOVEN

BESKRIVNING

Kvarteret Hästhovens flerfamiljshus och äldreboende ritades 1989 av FFNS Arkitekter åt JM och stod färdigt 1992. Byggnaderna ligger i ett gathörn och består av två vinkelställda 5-våningshus med en låg hörnbyggnad i en våning emellan.

Fastigheten utgjordes tidigare av fyra villatomter och i samband med planeringen sparades några äldre lönnar och fruktträd. Marken sluttar svagt åt väster. Byggnaderna omges av omsorgsfulla stenläggningar, planteringar och prydnadsbuskar.

Fasaderna är klädda med en blandning av terrakottafärgat och rött fasadtegel i löpförband. Runt bottenvåningen löper ett rullskift av tegel. Taken är halvvalmade sadeltak med betongpannor. Fönstren har vita aluminiumbågar och deras form och storlek varierar. Burspråksband i vit plåt bryter gavlarnas taklinje. Kraftiga skärmtak av koppargrön plåt sitter över entréer. Entréerna och trapphusen är uppglasade med spröjsade fönster med smäckra lackerade plåtprofiler i koppargrönt. Upp till bryter trapphusets horisontella fönsterband takutsprånget och avslutas med ett litet tymphanonfält. In mot gården vetter stora utanpåliggande balkonger med vita balkongfronter och flertalet är inglasade.

Den låga byggnaden har ett flackt koppargrönt plåttak och småspröjsade koppargröna fönsterpartier. Över fönstren finns fält av liggande vitmålad träpanel.

MOTIV FÖR BEVARANDE

Bebyggelsemiljön är tidstypisk för det tidiga 1990-talet och visar på postmodernismens blandning av arkitekturstilar. Arkitektkontoret FFNS var vid tiden ett ledande arkitektkontor med tätt samarbete med JM. Variation av fönstertyper, inslagen av koppargröna färgen på dörrar och vissa fönster. Tegelfasaden är karaktäristisk med markerad taklinje och historiserande element som "tymphanonfält", burspråk som omskapats enligt ett enklare modernistiskt uttryck och småspröjsade fönster, ett element hämtat från 1910-talets nationalromantik.

GÄLLANDE BESTÄMMELSER

Bebyggelsen omfattas av detaljplan P 8/87 J. Det finns inte någon q-bestämmelse som skyddar bebyggelsen.



FÖRSLAG TILL ÅTGÄRDER

Den väl gestaltade bebyggelsemiljön värnas genom ett varsamt förhållningssätt avseende underhåll och byte av byggnadsdelar. Ursprunglig kulör- och materialverkan bör behållas. Likaså bör eventuella förändringar av landskapsarkitekturen göras med utgångspunkt från befintliga material och vegetation.



VÄPNAREN OCH VÄPNARGARAGET

BESKRIVNING

I Jakobsbergs centrum lät Fabège Cityfastigheter uppföra en sjuvåningsbyggnad för affärsverksamhet och kontor med tillhörande parkeringshus 1990-1991, Väpnaren och Väpnargaraget. Bakom utformningen av byggnadskomplexet står Åke Arell vid VBB arkitekter (vattenbyggnadsbyrån). Placeringen i centrala Jakobsberg invid en av kommunens huvudgator Viksjöleden och nära järnvägen gjorde att krav ställdes på en omsorgsfull utformning.

Kontorshuset ligger något indraget från gatulivet med en bred trottoar utmed södra gaveln och västra fasaden framför entrén. Det står på en sockel av svart granit. Det har en rektangulär form med fasade hörn med uppskjutande gavelspetsar. Fasaderna är klädda i svärtat fasadglas av typ "colorbel stopsol supersilver" och treglasfönster infattade i smäckra profiler av blålackerad pentagonplåt. I bottenvåningen finns stora skyltfönster. Taket är valmat utan takutsprång och klätt med plåt i bandtäckning i vit eller ljus grå kulör. Entrépartiet är inte ursprungligt, bygglov gavs 2004 och ritades av arkitekt Lars Tedfelt.

Parkeringshuset i tre våningar med rampslinga är enhetligt utfört i betongelement där ytan har frilagd ballast. Betongelementen är gjutna i rutmönster och storleken på rutorna varierar. Konstruktionens bärande pelare är framträdande. Den tredje översta och öppna våningen är indragen med en planterad zon närmast kontorshuset.

MOTIV FÖR BEVARANDE

Byggnaden utgör exempel på den kommersiella servicens utveckling under 1990-talet i Jakobsberg centrum och visar på behovet av centralt belägna parkeringsytor.

Med närheten till Arlanda, E18 och täta förbindelser med kollektivtrafik in till Stockholm var Jakobsberg fördelaktigt för företagsetableringar. Under 1980- och 1990-talen var det en kraftig expansion av kontorshus och arbetsplatser i Jakobsberg och i Järfälla kommun överlag. Kontorshuset med tillhörande garage är ett exempel på en byggnad där småföretagare och kanske i synnerhet bilburna tjänstemän, kunde hyra in sig i lokaler tillsammans med andra.

Fastigheten ligger i blickfånget i centrum omgiven av vägar och intill järnvägen. Det exponerade läget togs tillvara genom att uppföra en iögonfallande byggnad.

Byggnaden håller en hög arkitektonisk kvalitet. De glasade fasaderna och de prefabricerade betongelementen skapar en intressant inbördes kontrast och hög materialverkan. Hårt och tungt betongmaterial möter smäcker glasbyggnad. De avfasade hörnen framhävs extra genom uppskjutande gavelmotiv med röda trianglar i postmodernistisk anda. Byggnaden har också en särprägel i den absoluta närmiljön även om Fabège står bakom ytterligare en glasbyggnad från 1990-talet i Jakobsbergs centrum.

Kontorsbyggnaden är väl bevarad med proportioner, byggnadsmaterial och utformningen hör till en av strömningarna inom 1980 och 1990-talets arkitektur som söker ett internationellt storstadsuttryck med anspråk på universell giltighet till följd av en ökande globalisering.

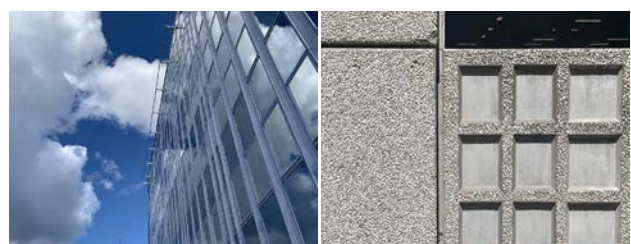


GÄLLANDE BESTÄMMELSER

Byggnaderna omfattas av detaljplan P 24/87 J. Det finns inte någon q-bestämmelse som skyddar byggnaderna.

FÖRSLAG TILL ÅTGÄRDER

Väpnaren och Väpnargaraget är känsligt för förändringar. Om det blir aktuellt med en ny detaljplan bör skyddsbestämmelsen q införas, i syfte att skydda byggnaden mot ovarsamma förändringar.



JAKOBSBERGS CENTRUM OCH GALLERIA

BESKRIVNING

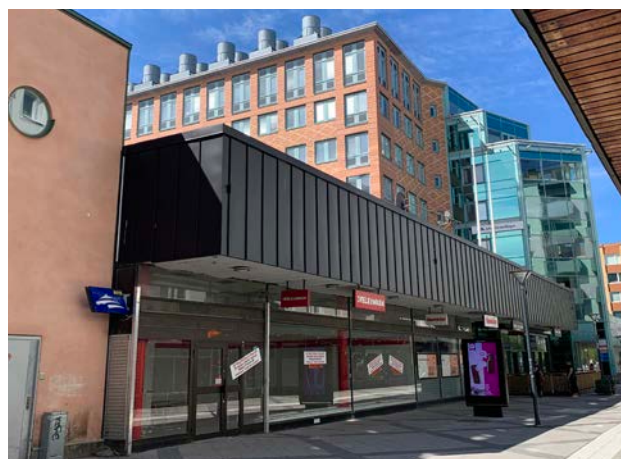
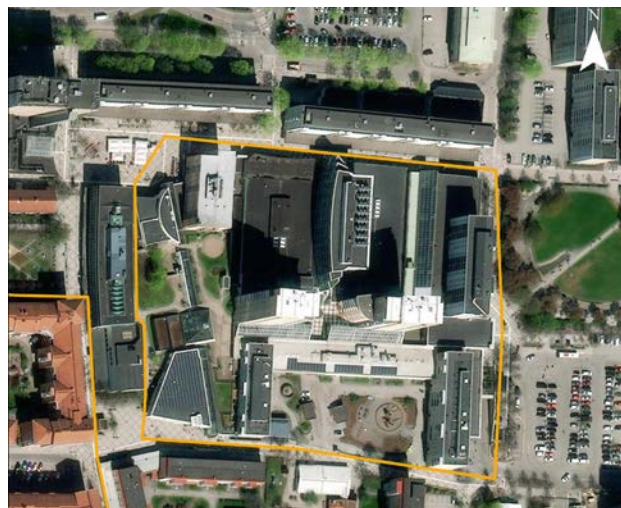
Under 1950-talet utvecklades Jakobsberg till en centralort. Något som ytterligare befästes på 1960-talet då centrumbebyggelse tillkom. Bland annat byggdes kommunhuset och Domus under tidigt 1960-tal. Planerna på en genomgripande förnyelse av Jakobsbergs centrum påbörjades på 1980-talet. Per Wåhlin, på arkitektfirman Arndt, Malmqvist och Skoogh utarbetade ett förslag 1988 som realiserades under åren 1990-94. Utbyggnaden var ett av Stockholms största byggprojekt vid den tiden.

Stora delar av centrumbbyggnelsen och delar av gatusträckningar byggdes in. Ovanpå gamla Domus och EPA-varuhus byggdes kontorshus (Fabège) och två höghus. Överglasade gränder med smala mått uppfördes. Gränderna gavs gatukaraktär för att skapa en offentlig prägel. Centralt i köpcentret byggdes ett torg. Över torget uppfördes en stor glaspyramid som lanternin i en anslutande park belägen på taket. Gallerian med ett hundratal butiker invigdes 1992. Utöver butikslokaler fick kommunbiblioteket nya lokaler i gallerian tillsammans med konsthall och en samlingssal. Den offentliga miljön, utom- och inomhus, är utsmyckad med konstverk som tillför värden och ger platsbildningarna karaktär och identitet.

Centrum invigdes av kungaparet 1993. Samma år utsågs Jakobsbergs centrum till Årets Köpcentrum samt fick kommunens byggnadsmärke. År 1994 erhöles International Council of Shopping Centers pris för bästa ombyggda köpcentrum i Europa.



Galleribygnad sedd från Allmogeplatsen i sydvästra delen av området. Byggnaden är från 1960-talet. Tillbyggda, uppglasade partier med indelningar av lackerade plåtprofiler i grönt tillsammans med fönstren förmedlar ett tydligt 1990-tal. Torget och gångstråket som omsluter gallerian är belagd med betongsten i mönster. Den enhetliga beläggningen bidrar till att definiera och avgränsa centrumanläggningen i stadsrummet.

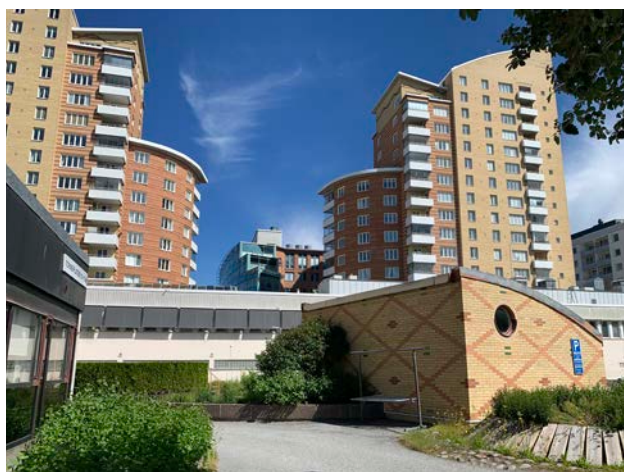


Från Rid darstråket, i norra delen av området, märks byggnadsvolymer från 1960-talet men 1990-talets tillägg och nybyggnation är betydligt mer iögonfallande i skala och gestaltning. Kontorshuset (upphov Fabège) har raka fasader av mönstermurat tegel mot öster och en konvex fasad mot väster i fasadglas och turkosa profiler. Form- och färgmässigt samspekar byggnaden med Domus från 1964 (arkitekt Dag Ribbing) och dess konkava sarg klädd i turkost kakel. Det konkava och konvexa är ett återkommande tema i centrumbbyggnelsen som startade med kommunhuset år 1960 (arkitekt Hans Åkerblad).

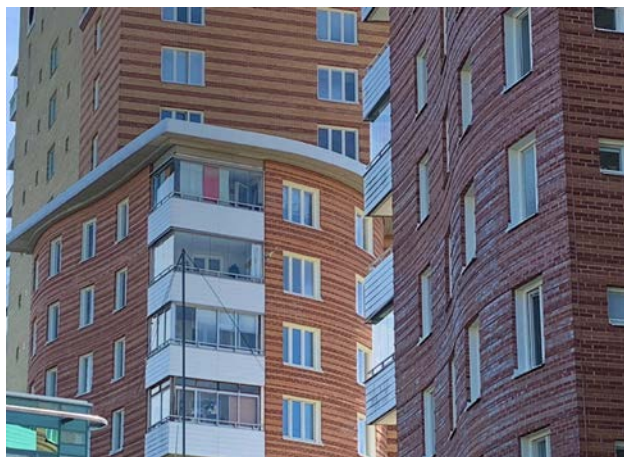
JAKOBSBERGS CENTRUM OCH GALLERIA



Entré till gallerian från Riddarparken i öster med klassicerande motiv i modernt, postmodernistiskt utförande. I omfattningen finns polerad natursten i olika kulörer. Rikligt med ljusinsläpp sker genom en konvext format glasparti.



Vy mot norr från Tornerplatsen i södra delen av området. De två höghusen har uppbrutna volymer, taknivåer och fasadpartier som skiftar karaktär från skarpt skurna utan takutsprång till välvda och böljande former under utskjutande tak. Fasaderna har terrakottafärgat, rött och gult tegel. Grönglaserat tegel förekommer också. Det finns en stor variation i murningen med fältindelningar i färg, mönstermurning och dekor.



Exempel på entréer till gallerian från söder respektive norr.

De moderna entréerna, som bryter genom äldre byggnadsvolymer, signalerar tydligt att något nytt väntar innanför. De fungerar som gallerians reklampelare, inkastare och vägvisare på en och samma gång.

MOTIV FÖR BEVARANDE

I det tidiga 1990-talets förnyelse av Jakobsbergs centrum fanns ambitioner med estetiska, sociala, kulturella och kommersiella förtecken. Det tidigare handelscentrumet gavs nytt mer diversifierat innehåll i ett modernt och konstnärligt stadsrumsideal. Därtill skapades täthet i centrum, i likhet med 1950-talets stadsplanering, med ett stort antal nya attraktiva bostäder genom byggnationen av punkthusen.

Kulturella mötesplatser var en viktig lokaliseringfaktor i tiden och gallerian med de inglasade rummen var en eftersträvanvärd miljö att verka i. Det nya centrumet som skapades blev internationellt uppmärksammat som framgångsrikt koncept med kombinationen av kontor, handel, kommunal verksamhet och kultur i tät kontakt istället för som tidigare uppdelat.

Att förtäta och komplettera det redan bebyggda med nya enheter i moderna former och påkostade högkvalitativa material är en också en utveckling som är representativ för tiden. Liknande insatser gjordes till exempel i Solna och Haninge centrum ungefär samtidigt.

Vid ombyggnationen togs ett helhetsgrepp om centrummiljön med då befintliga byggnader. De nya enheter som tillfogades har alla en tydlig relation till varandra på samma gång som de också utgör en brokig blandning avseende hushöjder, volymer, material och färger.

Det finns ett stadsmässigt utförande, enligt postmodernismens tankegångar, med definierade gaturum och platsbildningar. Under sena 1980-talet blev inglasade rum ett självklart inslag i ambitiösa byggen. De två spegelvända höghusen utgör landmärken i Jakobsberg med sina karaktäristiska siluetter.

Arkitekturen är upplevelserik och modig med tydliga referenser till internationella postmoderna ikoner, exempelvis Louvren-pyramiden. Arndt, Mamquist och Skoogh var en av de mest utlevande och även skickliga firmorna inom postmodernismen.

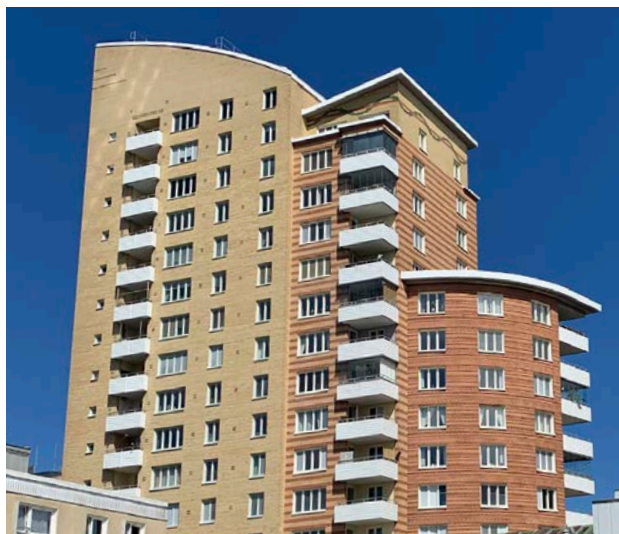
JAKOBSBERGS CENTRUM OCH GALLERIA

GÄLLANDE BESTÄMMELSER

Centrumbebyggelsen omfattas av detaljplan P 19/87 J. Det finns även två mindre detaljplaner i området, P 3/97 J och Kst 2008/150. Det finns inte någon q-bestämmelse som skyddar bebyggelsen.

FÖRSLAG TILL ÅTGÄRDER

I bebyggelsemiljön bör de mest karaktäristiska inslagen, av de postmoderna delarna särskilt värnas. Nya inslag bör bejaka postmodern grundläggande karaktär. Om det blir aktuellt med en ny detaljplan, vid exempelvis en utökning eller ombyggnad, krävs fördjupade antikvariska analyser kring vilka delar som bör förses med skyddsbestämelsen q. Eventuella förändringar av landskapsarkitekturen bör göras med utgångspunkt från befintliga material och vegetation.



Glaspyramiden sedd från torget belägt på gallerians tak. Till höger i bild syns överglasningen av Visirstråket, en av gallerians gränder.

ALLMOGEVÄGEN

BESKRIVNING

I Jakobsbergs centrum från norra delen av Vasavägen och utmed Allmogevägen ligger kvarteretsbebyggelse med huvudsakligen bostäder men även butiker, kontor och parkeringshus uppförda 1991-1992 och 1994. Bebyggelsen ritades av SKA Arkitekter, som även ritat samtida Lilla Ulvsåtra i Kallhäll, med vilken bebyggelsen har många beröringspunkter.

Byggnaderna är utformade så att de bildar två nästan slutna kvarter med en angöringsgata emellan. Innanför kvarteren finns skyddade gårdsrum med lekplatser, gemensamhetsytor och planteringar. Gården är nedsänkt i förhållande till gatunivån. Gatorna kring kvarteren har planterade alléer.

Mot gatusidan är byggnadshöjden 5 våningar. Kvarterens hörn markeras med torn som är 1 våning högre. Gårdsidornas byggnadsvolymer är också i 6 våningar. Genomgående tvåvåningshöga portiker finns, markerade med överstycken och pelare av gjutna betongelement.

De olika byggnadernas fasader är klädda i terrakotta-färgat, rött och gult tegel. På vissa ytor förekommer olika fältindelningar på andra blandas olika stenar. Det finns en stor variation i murningen med tegelstenar med olika ytstruktur, olika typer av förband, linjering med smalare stenar eller vita kalkcementstenar. Dekor i fasaden med byggnadsår finns. Fogar med genomfärgat bruk förekommer - gulpigmenterat bruk till murverk med röda stenar och rödpigmenterat till murverk med gult tegel. Taken är både valmade och traditionella sadeltak med flack lutning belagda med betongpannor.

Indragna balkonger med fronter av röd plåt vända in mot gårdarna och halvt inglasade balkonger i burspråksliknande partier förekommer. Fönstersättningen är symmetrisk men form och storlek varierar. Flertalet har vita aluminiumbågar men i bottenvåningar förekommer mörkröda bågar. Fönster i lodräta burspråksband finns också.

Dörrarna är glasade i lackerade plåtprofiler i traditionella kulörer såsom ockragult och engelskt rött. Plåtdörrar med runda fönster finns också.

Ett 3-vånings parkeringshus av betong är förlagt i södra kvarteret. Dess fasader följer gatans svängda form. Det är uppbyggt med prefabricerade betongelement och har symmetrisk uppbyggnad med olika typer av fönsteröppningar i varje våningsplan försedda med nätade träramar. Sockeln är markerad i terracottafärg, två våningar i ljusgul nyans och upptill avslutas fasaderna i vitt med små, dekorativa snedställda kvadrater i rött och uppdragna spetsar i ljusgult markerar fasadbrytningarna. Taket är belagt med korrugerad plåt utan utsprång.

I södra delen finns också ett bostadshus med putsade fasader. Sockelvåningen är markerad i mörkt och fasaderna fältindelade i gult och vitt. Fönsterstorlek och sättningen varierar. Spröjsade fönster med låg respektive hög bröstning finns. Granne med byggnaden mot järnvägen finns en parkeringsyta mot järnvägen innanför höga röda tegelmurar med dekoration i vita kalkcementstenar. En bullerskyddande murskiva mot järnvägen är också gestaltad i samklang med kvarterets tegelfasader.



MOTIV FÖR BEVARANDE

Kvarteren ligger väl synliga i centrala Jakobsberg utmed järnvägen och utgör en sammanhållen bebyggelsemiljö och tydlig årsring i centrumbebyggelsen. Den har formats med den traditionella stenstaden som förebild genom slutna kvarter, kringbyggda gårdar, symmetriska kompositioner, stilhistoriska fasader, blandade funktioner och en omsorg om det offentliga rummets gator med alléträd.

Arkitekturen präglas av en driven postmodernism genom motiv som hörntorn och burspråk, markerade sockelvåningar, mönstermurning och portikernas gjutna betongelement i stiliserat klassicerande drag. Bebyggelsen har en egen identitet och håller hög arkitektonisk kvalitet med en gedigen och hantverksmässig prägel.

GÄLLANDE BESTÄMMELSER

Bebyggelsen omfattas av detaljplanerna P 16/87 J och P 20/87 J. Det finns inte någon q-bestämmelse som skyddar bebyggelsen.

FÖRSLAG TILL ÅTGÄRDER

Den väl gestaltade och medvetet formade bebyggelsemiljön bör skyddas mot förändringar i detaljplan. Eventuella förändringar av landskapsarkitekturen göras med utgångspunkt från befintliga material och vegetation.



ALLMOGEVÄGEN



BRF BECKASINEN

BESKRIVNING

Bostadsområdet uppfördes 2001 och består av fyra punkthus från fem till åtta våningar höga, övre våningarna är indragna takvåningar byggda i två plan. Arkitektbyrån Engstrand och Speek AB ritade husen åt HSB. Engstrand och Speek har även ritat ett liknande område i Kallhäll vid samma tid. På platsen fanns tidigare fyra skolpaviljonger från 1959 som tillhörde intilliggande Aspnäs skola.

De fyra husen är grupperade kring en skyddad entrégård där prydnadsträd, buskar och planteringar är symmetriskt planlagda. Genom portiker och öppningar mellan husen och gångstråk skapas kontakt utåt och ljus släpps in. Öster om punkthusen finns en stor parkeringsyta med komplementbyggnader. Cykelskjul finns mellan husen vid entréerna in till gården. Deras fasader är klädda med panel med täcklist över varannan spont.

Byggnadshörnen mot innergården är avfasade och bildar gavlar där entréerna finns. Fasadernas två nedre våningsplan är markerade med ljus terrakottafärgad puts. Kulören finns även på utskjutande burspråkliknande fasadpartier. Övriga fasadytor är vitputsade och avslutas med en utragande putsad gesims i övergången mot takutskjutningen. Fasadputsen har en filtad yta. Taken är plåttäckta, flacka pyramidtak. Taklinjen bryts med stora frontespiser där takvåningarnas ateljéfönster är placerade. Samtliga fönster är nya sedan 2013. Fönstrens form och storlek varierar och bågarna är vita. Entrépartier består till stor del av stora fönsterpartier infattade träbågar. Dörrar är i träutförande och indelade i små rektangulära glasinfattningar. På vardera sida om entrépartierna finns runda fönster. Utanpåliggande rundade balkonger vetter in mot gården. Halvt indragna kvadratiska balkonger är placerade runt byggnadshörnen. Balkongfronter är vita med öppet parti i glas. Flera balkonger är diskret inglasade utan profiler.

MOTIV FÖR BEVARANDE

Kvarterets byggnader relaterar till närliggande bebyggelse avseende hushöjder och volymer. Det är gediget gestaltat i helhet och detalj i en egen form och i kvalitativa material. Byggnaderna karaktäriseras av omväxling och livfullhet. Det tar sig i uttryck genom utskjutande fasadpartier, frontespiser och färgsättning indelad i fält, placeringen av fönster, deras storlek och form samt takfallens variationer.

Bebyggelsemiljön utgör en tydlig årsring i omgivningen. Tidstypiskt är den ljusa färgsättningen, de stora balkongerna och mängden av fönster för mycket ljusinsläpp samt omsorgen om den gemensamma utemiljön med planteringar i symmetriska kompositioner.



GÄLLANDE BESTÄMMELSER

Byggnaderna omfattas av detaljplan P 3/89 J. Det finns inte någon q-bestämmelse som skyddar byggnaderna.

FÖRSLAG TILL ÅTGÄRDER

Den väl gestaltade bebyggelsemiljön värnas genom ett varsamt förhållningssätt avseende underhåll, byte av byggnadsdelar eller tillägg i miljön. Ursprunglig kulör- och materialverkan bör behållas. Likaså bör eventuella förändringar av landskapsarkitekturen göras med utgångspunkt från befintliga material och vegetation.



HÅRSTA BACKE

BESKRIVNING

Bostadsområdet Hårsta backe byggdes 1990 efter ritningar framtagna 1988 av Höjer och Ljungqvist Arkitekter. Järfälla kommuns fastighets AB hade utlyst en entreprenadtävling som Höjer och Ljungqvist vann med projektnamnet "Kontrast". Samma arkitekter ritade även Barkarby centrumbebyggelse med flerbostadshus.

Området ligger i östra Jakobsberg söder om sjukhuset och nära påfartsrampen till motorvägen E18. Marken var tidigare en obebyggd skogbeväxt och brant norrsluttning.

Vid västra infarten ligger ett parkeringshus i betong. Längst i öster finns ett kontorshus i 4 våningar som är byggt ovanpå ett parkeringsgarage i 2 våningar. Bostadshuset utmed Dackevägen varierar i höjd från 6 till 10 våningar med suterrängvåning mot Folkungavägen och påfartsrampen till E18. Inom området finns också en kvarterslokal i en separat byggnad. En körbar gångväg inne på gården leder upp till den södra delen.

Bostadshuset bildar en skärm mot störningar från angränsande gator och motorvägen. I bottenvåningen på högdelen leder en trappa upp genom en hög portik in mot gården. Portiken accentueras av inklädnader i koppargrönt skivmaterial och kantiga halvpelare med blå dekorationer. Genom öppningen skymtar skogsmark som finns på den innanför liggande gården.

Gården som ligger i en norrsluttning är öppen för sol från söder och väster och klättrar upp mot ett skogsklätt berg och Tallbohovsparken i söder. I slutningen finns gemensamhets- och lektytor i etage inom sparad naturmark med stenar, stigar och äldre blandskogsträd. Vegetationen öster om huset lämnades orörd som en skärm mot E18. Naturmarken övergår successivt i iordningställd tomtmark närmre byggnaden med planteringar och prydnadsbuskar.

Bostadshuset har en markerad sockel av murad betongsten och fasader av prefabricerade betongelement med stöpplad yta och dekorativa inslag. Trapphus skjutet ut från byggnadskroppen som kantiga hörntorn och in mot gården finns utskjutande fasadpartier i olika höjder. Balkongerna är vända in mot innergården och deras fronter har blå plåt. De översta balkongerna skyddas av skärmtak i plåt. I bottenvåningen mot gården finns kraftiga betongpelare. Fönstren är olikformade, med och utan spröjs och blå- eller vitlackerade aluminiumbågar. Entréer är uppglasade med plåtprofiler lackerade i koppargrön kulör, vissa med bågformade koppargröna plåttak.



Parkerings- och kontorshuset öster om bostadshuset är byggt i souteräng med markerad sockelvåning med färgad betongsten i ljusrött och linjering med ljus gula stenar. En detaljrik övergång mot parkeringshuset finns genom en uppglasad entré med aluminiumprofiler lackerade i koppargrönt, blågrönt och rött under ett snedvinklat, koppargrönt plåttak. Fasaden mot väster har likadana stöpplade betongelement som bostadshuset mitt emot. Kontorsbyggnadens övriga fasader är klädda med skivmaterial i ljus kulör och fönster med aluminiumprofiler lackerade i blågrönt och rött.



HÅRSTA BACKE

MOTIV FÖR BEVARANDE

Byggnadens olika taknivåer, uppbrutna volymer, fasader med utskjutande partier, tillsammans med balkongerna och skärmtaken skapar variation och livfullhet. Det finns en stark materialitet med betongelementen där alla är olika; stöpplade och släta ytor, linjeringar, och infällt glaserat kakel förekommer. Inget element är det andra likt vilket ger liv till fasaden och skapar en hantverksmässig karaktär. De uppglasade och nätta entréerna blir en lekfull inbördes kontrastverkan i färg och form till betongen. Byggnaden står också i kontrast till skogen på baksidan.

Byggnaden är en skulptural borg i sin form och gestaltning med höga råa fasader, hörntornen, skärmformen i slutningen i en slags postmodern brutalism med klassicerande inslag.

Med denna byggnads gestaltning i relation till flerbo-stadshus i närområdet blir också postmodernismen livfulla och kontrastrika byggnader, som motreaktion till tidigare stilepoker, påtaglig.

GÄLLANDE BESTÄMMELSER

Bebyggelsen omfattas av detaljplan P 10/85 J. Det finns inte någon q-bestämmelse som skyddar bebyggelsen.

FÖRSLAG TILL ÅTGÄRDER

Den väl gestaltade och medvetet formade helheten bör skyddas. Om det blir aktuellt med en ny detaljplan bör skyddsbestämmelsen q införas, i syfte att skydda bebyggelsemiljön mot förändringar. Eventuella ändringar av landskapsarkitekturen bör göras med utgångspunkt från befintliga material och vegetation.



KVARNHUSET

BESKRIVNING

I centrala Jakobsberg, sydväst om pendeltågsstationen, planerades för en planändring under sent 1970-tal på en hörntomt avsedd för industriändamål och parkmark. Beslut fattades 1982 om att bygga "Kvarnhuset", socialförvaltningens nya lokaler för öppen psykiatrisk mottagning, dagcentral samt tandklinik. Hans Borgström Arkitektkontor och entreprenören Skånska cementgjuteriet ritade respektive byggde.

En parkeringsplats finns i norra delen av fastigheten och en mindre komplementbyggnad mot tomtgränsen i väster. Kvarnhuset består av två vinkelställda byggnader med fyra våningar i norra delen och tre i södra delen. Entréer vänder sig mot p-platsen. Järfällavägen i öster kantas av en allé av lövträd. På baksidan finns en liten innergård mot intilliggande skogbeklädda höjd.

Fasaderna har ljusrött tegel med mörkare tegel med en grov yta i mönstermurning längs fönsterbanden. Fönstren i gula omfattningar är grupperade 2 om 2 respektive 4 om 4 under takutsprånget i översta våningen. Gula fält återkommer under takutsprånget. Taken är valmade och papptäckta och har kraftigt utskjutande taksprång med en tunn takskiva. Entrén är markerad med en grön portik. Ett burspråk i mörkgrönt skivmaterial finns i våningen över entrén. Två runda trapporn finns i vardera byggnadshörn mot baksidan.

MOTIV FÖR BEVARANDE

Kvarnhuset utgör ett tidstypiskt och väl bearbetat exempel från tidigt 1980-tal och visar på olika årsringar i närmiljön i relation till andra förvaltningsbyggnader från olika tidsepoker. Byggnaden har en tydlig fram- och baksida vilket förstärker intrycket att det rör sig om en offentlig byggnad.

Kvarnhuset är gediget gestaltat i kvalitativa material och med skarpt skurna tak och fasader. Formspråket är repetitivt men med en lekfullhet i och med fasaddekoren. Färgsättningen är tidstypisk och karaktäristisk.

Borgström hade tidigare kontor ihop med Bengt Lindroos och man kan se de kraftfulla geometriska formerna som kännetecken för arkitekten.



GÄLLANDE BESTÄMMELSER

Byggnaderna omfattas av detaljplan P 24/87 J. Det finns inte någon q-bestämmelse som skyddar byggnaderna.

FÖRSLAG TILL ÅTGÄRDER

Den väl gestaltade bebyggelsemiljön värnas genom ett varsamt förhållningssätt avseende underhåll och byte av byggnadsdelar. Ursprunglig volym samt kulör- och materialverkan bör behållas.



UTBILDNINGSCENTRUM

BESKRIVNING

År 1982 öppnades ett center för arbetsmarknadsutbildning (AMU-center) på Järfällavägen. Skånska Cementgjuteriet och Målarhus hade köpt in fastigheten för att uppföra och förvalta byggnaden som ritades av Sven Erik Martinsson Arkitektkontor 1979. Bland annat fanns följande utbildningar: svetsning för lantbruket, plåt och svets, kontor, automatiseringsteknik, modulindelad verkstadsmekanik, allmänna ämnen, svenska för invandrare, restaurang, växel- och receptionist, el-teleteknik. I byggnaden fanns även landstingets värdyrkesskola. AMU lade ner sin verksamhet i Jakobsberg 1993 då AMU bolagiserades. Järfälla utbildningscentrum, som bildats 1989, fortsatte verksamheten med vuxenutbildningar.

Idag finns Järfällas utbildningscentrum i byggnaden tillsammans med bland annat skolverksamheter, kontor, djurklinik, bilverksamhet och en träningsanläggning.

Byggnaden uppfördes som två skivhus i 7 våningar på norra och södra delen av tomten sammanlänkade av en trevåningsbyggnad längs Järfällavägen. Ett källarplan finns med bilplatser för omkring 250 bilar samt ett skyddsrum.

Byggnaden har massiva tegelmurar av hårdbränt rött tegel. Stående tegelskift löper i fasaden ovan fönstren. I sockelvåningen finns fält under fönsterpartierna med kvadratisk terrakottafärgat klinker. Fönstren är stående smala enlufts-fönster infattade i aluminiumbågar. Taken är plana och utan takutsprång. Två runda trapporn finns på gaveln av vardera skivhus mot Järfällavägen. Kantiga och delvis uppglasade trapphustorn vetter mot järnvägen. Mot Järfällavägen finns ett uppglasat entréparti på den mellanliggande lågdelen och över entrén finns en utsträckt burspråkslikande utbyggnad som bärs upp av kraftiga betongpelare. Burspråkets fasader är av rödbrun plåt och har fönster i varierande utformning.

Genom storlek och gestaltning har Järfälla utbildningscentrum utgjort ett landmärke i Jakobsberg vilket förstärks genom det fria läget utmed järnvägen och Järfällavägen. Under 2010-talet har flerbostadshus tillkommit i kvarteren söderut vilket förändrat stadsbilden och byggnaden är inte lika framträdande som när den uppfördes.

MOTIV FÖR BEVARANDE

Byggnaden karaktäriseras genom en kraftfull komposition med tydliga, skarpt skurna volymer och repetitiv fönstersättning. Den är gediget gestaltat i kvalitativa material. Relativt små förändringar bedöms har skett exteriört sedan uppförandet på 1980-talet.

Byggnaden står som ett exempel på ett framväxande kunskapssamhälle och berättar om näringslivets utveckling under 1980-talet som lett till allt högre krav på utbildning och kompetens. Den vittnar även om samhällets fokus på utbildning och sysselsättning.

GÄLLANDE BESTÄMMELSER

Byggnaden omfattas av detaljplan P 1/79 J. Det finns inte någon q-bestämmelse som skyddar byggnaden.



FÖRSLAG TILL ÅTGÄRDER

Den väl gestaltade byggnaden värnas genom ett varsamt förhållningssätt avseende underhåll och byte av byggnadsdelar. Ursprunglig materialverkan bör behållas.



KVARTERET ÄNGSLYCKAN

BESKRIVNING

Kvarteret Ängslyckan är beläget i västra Jakobsberg. Bebyggelsen utgörs av två grupper med tre stycken flerbostadshus som ritades av Ericson Gynnerstedt Ägren, EGÅ, Arkitektkontor AB för HSB. Byggnaderna uppfördes 1989. På platsen fanns tidigare en parkering och en barnstuga.

Infarten till området sker från väster och bostadshusen ligger i en söderslutning med några äldre, sparade tallar. De är 4-6 våningar höga och grupperade kring var sin gård med terrakottafärgad markstensbeläggning. Byggnaderna omges av planteringar, prydnadsbuskar och träd.

Fasaderna är klädda med terrakottafärgat tegel med slät yta. Rödbunt tegel med grov yta markerar sockelvåningen och fönsteromfattningarna. Det mörka teglet återkommer även i mönstermurning som kring fönster i de övre våningarnas gavelspetsar. Fönstren har ofärgade aluminiumbågar. Dörrar och uppglasade entrépartier markeras genom blålackerade aluminiumprofiler. Taken är täckta med flacka sadeltak i olika nivåer och belagda med betongpannor. Balkongerna är stora och har bröstning av vit plåt, flera har glasats in. På västra gaveln av den första byggnaderna från väster har en konstnärlig utsmyckning genom en relief med namnet "Cumulus". Med mörkt tegel är även årtalet 1989 inlagt i gavelspetsen ovanför fönstrets mönstermurning.

MOTIV FÖR BEVARANDE

Helheten med gårdsbildningarna och markbeläggningen, balkongstorlekar, materialkombinationen och färgvalen är starkt tidstypiska och mycket gott exempel på 1980-talets bostadsarkitektur. Tidstypiska exempel är sadeltaken i olika nivåer och tegelfasader med historiserande element som gavelmotiv och markerad sockelvåning. Det terrakottafärgade fasadteglet och markbeläggningen med kontrasterande kulörta uppglasade entrépartier och dörrar.

Miljön är ombonad genom kompositionen av husen, anpassningen till terrängen och en lummig grönska. Det är också karaktäristiska och tidsenliga inslag under 1980-talet.

GÄLLANDE BESTÄMMELSER

Området omfattas av detaljplan P 1/85 J. Det finns inte någon q-bestämmelse som skyddar bebyggelsen.



FÖRSLAG TILL ÅTGÄRDER

Bebyggelsemiljön värnas genom ett varsamt förhållningssätt avseende underhåll och byte av byggnadsdelar. Ursprunglig kulör- och materialverkan bör behållas. Likaså bör eventuella förändringar av landskapsarkitekturen göras med utgångspunkt från befintlig vegetation.



NYBERGSSKOLAN

BESKRIVNING

Nybergsskolan ligger i ett flerbostadsområde söder om Jakobsbergs centrum. Skolan byggdes 2005 och ritades av Dranger och CO Arkitektkontor AB. Verksamheten rymmer förskola och skola.

Byggnaden är uppförd i två våningar i en L-form med en fasadutformning med få detaljer i fasad utöver fönster. Fasaden är beklädd med en locklistpanel målad i en ljus gul kulör som går ner i princip till mark, med en minimal sockel. Fönstren är tvåluftsfönster i en ockragul kulör, med enstaka treluftsfönster och ett mindre runt fönster. Entrén är uppglasad med ett mindre pulpettak och har en ärggrön kulör. Taket är ett sadeltak klätt med grå plåt. Mot gården finns en större variation i fasaden genom fönster i olika utformning, flertalet dörrar och långsträckta skärmtak som bärs upp av konsoler.

MOTIV FÖR BEVARANDE

Byggnaden knyter an till tidiga 1900-talets byggnadstradition genom en enhetlig och avskalad utformning. Samtidigt är den en god representant för 2000-talet med arkitektoniska kvaliteter i utformning och materialval.

Gårdsmiljön har sparad naturmark och är välgestaltad med rumsligheter avsedda för olika typer av aktiviteter inom verksamheten.



GÄLLANDE BESTÄMMELSER

Nybergsskolan omfattas av detaljplan Kst 2005/43. Det finns inte någon q-bestämmelse som skyddar skolbyggnaden.

FÖRSLAG TILL ÅTGÄRDER

Den väl gestaltade och medvetet formade byggnadsmiljön bör skyddas. Om det blir aktuellt med en ny detaljplan, vid exempelvis en utökning, bör befintlig byggnad föras med skyddsbestämmelsen q. Eventuella förändringar av landskapsarkitekturen bör göras med utgångspunkt från befintliga material och vegetation.



Fasadritningar mot öster och söder. Dranger och CO Arkitektkontor AB 2005.



Konstverket "Primus" i brons av Johan Wiking, 2007, står utanför skolbyggnaden.

DATAVÄGEN 9

BESKRIVNING

I Veddestas västra industriområde, mellan Datavägen och Järfällavägen ligger ett finindustricentrum/kontorshotell med byggår 1990. Hans Haubro Nielsen, dansk-svensk arkitekt, ritade byggnaden. Byggnaden har stora likheter med en annan samtida byggnad i Veddesta, intill Viksjöleden, med likartad funktion.

Byggnaden är högt belägen och synlig på långt håll. Det är uppfört i souterräng i 8 våningar med den högre profilen mot Järfällavägen. Byggnaden tar upp tomtens oregelbundna form och har en bred och till ytan omfattande bas. Våningsplanen är vridna åt olika håll och successivt indragna och avtrappande uppåt med terrasser i olika lägen runt om byggnaden. Ett trapp- och hisstorn med runda fönster mot norr skjuter upp över resterande våningsplan.

Fasaderna är klädda med vita plåtskivor och har genomgående röda och blåa linjer i fasaden samt svarta fönsterband. Det finns en delvis uppglasad och svagt rundad huvudentré indragen under en spetsigt utskjutande del av överliggande våningsplan och bakom två kraftiga pelare. Ett mindre entréparti i väster är klätt med spontad och fernissad träpanel. En rabatt med kryptall finns intill huvudentrén.

MOTIV FÖR BEVARANDE

Byggnaden, som är synlig på håll, gavs en intressant utformning med en egen identitet och tydlig strävan att imponera på besökaren. Den präglas av modernismens horisontalitet, plana tak och skarpt skurna volymer, men i ett originellt och asymmetriskt formspråk.

Begrepp som Design management och Corporate image nådde svensk arkitektur under 1980-talet. Industribyggnaderna var inte längre enbart funktionella, de var även tänkta att förmedla en bild av företaget. Industriarbetet närmade sig allt mer kontorsarbetet och i slutet av 1980-talet finns en större självsäkerhet och experimentlusta inom arkitektur och design. Byggnaden är ett ovanligt väl genomfört och framstående exempel på industriarkitektur.

Externt lokaliserade kontorshus utgör ett fenomen under 1980 och 1990-talen. Flera kampanjer genomfördes för att marknadsföra Järfälla kommuns kvalitéer för industri och företag i syfte att locka fler till att etablera sig i kommunen.



I Veddesta skedde en kraftig expansion av kontorshus och arbetsplatser, mycket på grund av det fördelaktiga läget med närheten till E18. Byggnaden på Datavägen är ett exempel på kontorshotell, med tillgång till gemensamma tjänster så som reception, växel, vaktmästare etc., som var populärt vid tiden.

GÄLLANDE BESTÄMMELSER

Byggnaden omfattas av detaljplan P 10/86 SY. Det finns inte någon q-bestämmelse som skyddar byggnaden.

FÖRSLAG TILL ÅTGÄRDER

Industribyggnaden från 1990 har en experimentell utformning och är välbevarad sedan byggnadstiden. Om det blir aktuellt med en ny detaljplan bör skyddsbestämmelsen q införas, i syfte att skydda byggnaden mot förändringar.



GIROVÄGEN

BESKRIVNING

I Veddesta på en höjd invid Viksjöleden, i bra skyltlläge väl synlig från järnvägen och E18, ligger ett kontors- hantverks- och industrihus från 1989 på en stor tomt. Byggnaden är ritad av Interplan arkitekter (IPA). Byggnaden har stora likheter med en annan samtida byggnad i västra Veddesta, intill Järfällavägen, med likartad funktion.

Byggnaden i 6 våningar har varierade byggnadskroppar i olika nivåer, översta våningen är indragen. Bottenvåningen och ytterligare en våning är indragna bakom runda pelare vid entrén. Fasaderna är klädda med vita plåtskivor och har genomgående röda och blåa linjeringar i fasaden samt svarta fönsterband. Fasta solskärmar är monterade på fasaden mot sydöst. På sydvästra fasaden finns en spiralformad brandtrappa med front av avtrappande, smala, vertikala plåtskivor.

MOTIV FÖR BEVARANDE

Byggnaden, som är synlig på håll, gavs en intressant utformning med en egen identitet. Arkitekturen präglas av modernismens horisontalitet, fönsterband och plana tak. Samtidigt finns en originell planform och egenart i form av en slags pelarförsedd loggia nedtill och den expressiva brandtrappan.

Externt lokaliserade kontorshus utgör ett fenomen under 1980 och 1990-talen. Flera kampanjer genomfördes för att marknadsföra Järfälla kommuns kvalitéer för industrier och företag i syfte att locka fler till att etablera sina verksamheter till kommunen.

I Veddesta skedde en kraftig expansion av kontorshus och arbetsplatser, mycket på grund av det fördelaktiga läget med närheten till E18. Byggnaden på Girovägen är ett exempel på kontorshotell, med tillgång till gemensamma tjänster så som reception, växel, vaktmästare etc., som var populärt vid tiden.

Begrepp som Design management och Corporate image nådde svensk arkitektur under 1980-talet. Industribyggnaderna var inte längre enbart funktionella, de var även tänkta att förmedla en bild av företaget. Industriarbetet närmade sig allt mer kontorsarbetet och i slutet av 1980-talet finns en större självsäkerhet och experimentlusta inom arkitektur och design.



Byggnaden är ett ovanligt väl genomfört och framstående exempel på 1980-talets industriarkitektur. Det friliggande läget, en bred infart och stor öppen parkering förstärker upplevelsen av byggnaden.

GÄLLANDE BESTÄMMELSER

Industribyggnaden omfattas av detaljplan P 2/86 Sy. Det finns inte någon q-bestämmelse som skyddar industribyggnaden.

FÖRSLAG TILL ÅTGÄRDER

Industribyggnaden från 1989 har en experimentell utformning och är väl bevarad sedan byggnadstiden. Om det blir aktuellt med en ny detaljplan bör skyddsbestämmelsen q införas, i syfte att skydda byggnaden mot förändringar.



STJÄRNHUSET

BESKRIVNING

Byggnaden Stjärnan ligger på en liten tomt omgärdad av vägar och parkeringsplatser i industriområdet Veddesta. Huset byggdes 1990 som servicecenter och kontorshus, och nyttjades som kontorshotell. Arkitekter var Bergström & Nilsson arkitektkontor för Kullenbergs Fastigheter AB.

Markytan stiger mot nordost med en brant slänt och byggnaden är uppförd i souterräng. Kring byggnaden finns mindre träd och flaggstänger. Markbeläggning framför är av olivfärgad marksten och asfalt.

Stjärnhuset har fasadglas, svartfolierat- och klart solskyddsglas, innefattade i smäckra profiler av rödlackerad plåt.

MOTIV FÖR BEVARANDE

Externt lokaliserade kontorshus utgör ett fenomen under 1980 och 1990-talen. I Veddesta var det en kraftig expansion av kontorshus och arbetsplatser vid tiden, mycket på grund av det fördelaktiga läget med närheten till E18. Stjärnhuset är ett exempel på kontorshotell där småföretagare kunde hyra in sig i lokaler tillsammans med andra.

Det exponerade läget togs tillvara genom att uppföra en byggnad som fått ett symbolvärde för Veddesta. Stjärnhuset är starkt karaktärsskapande genom sin originella byggnadsform, fasadglaset i mönsterverkan och den bjärta kulören på profilerna.

En del förändringar har genomförts under åren men byggnaden bevarar i stora drag karaktären från tidigt 1990-tal.

GÄLLANDE BESTÄMMELSER

Byggnaden omfattas av detaljplan P 1/89 SY. Det finns inte någon q-bestämmelse som skyddar byggnaden.



FÖRSLAG TILL ÅTGÄRDER

Stjärnhuset från 1990 är känsligt för förändringar. Byggnaden värnas genom ett varsamt förhållningssätt avseende underhåll och byte av byggnadsdelar. Byggnadens volym, fönstersättning samt ursprungliga kulör- och materialverkan bör behållas. Om det blir aktuellt med en ny detaljplan bör skyddsbestämmelsen q införas, i syfte att skydda byggnadens värdebärande karaktärsdrag.



BJÖRKENS ÄLDREBOENDE

BESKRIVNING

Björkens Äldreboende är uppförd 1995 och ritad av Stig Melin, Rits Arkitekter, för HSB. Det ligger i ett bostadsområde norr om Viksjö centrum och gränsar mot lamellhus i 3 våningar, punkthus i 6 våningar samt mot en park och ett skogsparti. Äldreboendet är byggt i en skogsklädd sydvästslutning och ligger helt omgiven av grönska bakom en hög syrenhäck. Innanför häcken finns trädgård med planteringar av prydnadsväxter och buskar, markstensbelagda gångar och uteplatser.

Byggnaden utformades med hänsyn till omgivande bebyggelse beträffande hushöjder, formspråk och färgskala. Den är uppförd i 2 våningar och består av en lång byggnadskropp i nordväst-sydöstlig riktning med två utskjutande mindre volymer mot sydväst. Mellan dem finns mindre torgbildning och entré. Utmed ena fasaden finns en pelaruppbyggnad balkong.

Fasaderna är klädda i ljusrött tegel, vertikala band av ljust tegel finns i de centrala fönsteraxeln på gavlarna mot sydväst. Här finns också vitmålade spaljeer i avtrappande form. Vissa fönsteromfattningar är markerade i ljust tegel. Det finns en symmetri i fönstersättningen men samtidigt en stor variation av fönstertyper. Bågarna har antingen vit eller mörkröd lackerad plåt. Utskjutande fasadpartier finns där fönsteromfattningar är markerade med ljusare tegel och fönsterbågarna har en mörkröd kulör. En av de utskjutande gavlarna mot sydväst har dekor i fasaden med året 1995. Taket är täckt med betongpannor.

MOTIV FÖR BEVARANDE

Byggnaden är en bra representant för tiden med en mycket tidstypisk och karaktäristisk färgsättning. Variationen i fasaderna och fönstren samt de dekorativa inslagen visar på tidens omsorg om bebyggelsemiljön. De två utskjutande gavlarna mot sydväst skapar en tydlig siluett mot angöringsvägen vilket ger byggnaden en egen identitet i stadsrummet. Utemiljön visar på en väl genomförd planering med gedigen markbehandling.

GÄLLANDE BESTÄMMELSER

Byggnaden omfattas av detaljplan P 5/91 V. Det finns inte någon q-bestämmelse som skyddar byggnaden.



FÖRSLAG TILL ÅTGÄRDER

Den väl gestaltade och medvetet formade byggnadsmiljön värnas, bland annat genom ett varsamt förhållningssätt avseende underhåll och byte av byggnadsdelar. Portar, fönster, balkonger, räcken och tak bör behålla ursprunglig materialverkan. Likaså bör eventuella förändringar av landskapsarkitekturen göras med utgångspunkt från byggnadstidens material och vegetation.



VIKSJÖ KYRKA

BESKRIVNING

Viksjo nya kyrka är belägen i Viksjö centrum och invigdes 19 juni 2005 av den dåvarande biskopen Caroline Krook. Kyrkan och församlingslokalerna är ritade av Nyréns arkitektkontor. Den nuvarande kyrkan föregicks av en vandringskyrka som invigdes 1971, ritad av kyrkoarkitekten Rolf Bergh. Klockstapeln står nordväst om kyrkan och stod tidigare vid den gamla kyrkan.

Den nya kyrkan tillkom i ett sammanhang där verksamheten överflöd tidigare lokaler som var för små. Satsningen på en ny kyrkobyggnad syftade också till en förbättring och upprustning av Viksjö centrum.

Kyrkobyggnaden är en helhet som förutom kyrksalen också rymmer församlingslokaler och arbetsrum. Mitt i kyrkoanläggningen finns en innergård. Vid planeringen samordnades den yttre miljön med en stadsdelspark åt öster, torgytor åt söder och parkering/angöring från Plogvägen i väster. Mot stadsdelsparken ligger kontors- och församlingslokaler och där är skalan lägre. Kyrkans entrésida vetter mot Viksjö centrum och torg åt söder.

Byggnaden är helt byggd i trä, med synliga balkar och pelare interiört. Fasaderna har liggande träpanel målade i vitt och stora öppningar för fönster där en kombination av smårutiga och glas i stora format blandas. Stora glasfönster i kyrkorummets och ljusinsläpp i det höga taket sörjer för ljusinsläpp och utblickar. Altarfönstret är gult (det eviga ljusets färg), och övriga fönster är färgade i rött (Guds och den Helige Andes färg), blått (botens och ångerns färg) och grönt (växandets och mognandets färg). Takformerna varierar över olika byggnadsdelar. Täckningen är av grå plåt i skivtäckning och kyrkodelen har en bågförmad takkam över nocken.

MOTIV FÖR BEVARANDE

Viksjo nya kyrka utgör ett viktigt stadsbyggnadsmässigt tillskott mitt i stadsdelens kommersiella centrum. Den är byggd i ett självklart blickfång och tydliggör en strävan att vara en kyrka mitt i Viksjöbornas vardag i samband med omdaning av centrum. Utformningsfrågan inom planering och stadsbyggande vid tidigt 2000-tal bär på en mängd nya idéer om ett bättre stadsliv med identitetsskapande arkitektur som värdeskapare och varumärkesbyggare.



I fonden av Plogvägen är kyrksalen särskilt framhävd och dess höga och böjda fasad leder besökaren i riktning mot kyrkans entré vid centrumplatsen. De stora fönsterpartierna spelar en avgörande roll i gestaltningen. De har en symbolisk färgsättning samtidigt som de också visar verksamheten utåt och möjliggör för utblickar inifrån.

Viksjo nya kyrka är en sen årsring inom kyrkobyggnadset, en kategori byggnader där det finns representanter från alla tider. Kyrkan är ett intressant exempel på hur man löst kyrkobyggnadsfrågan under tidigt 2000-tal i relation till kyrkobyggnade över tid.

Trots kyrkobyggnadens variationsrika och skiftande utformning av olika delar så finns en sammanhållande konsekvens i materialval och fönsterutformning. Kyrkan präglas av en ljus, öppen och luftig arkitektur i New England-stil. En arkitekturriktning som samtidigt influerade en del av småhusbyggandet. I den ordinarie centrumbyggelsen, präglad av planeringsideal från 1900-talets senare hälft, sticker Viksjö nya kyrka ut ur gestaltungs-synpunkt. Sannolikt har kyrkan fått om ens några motsvarigheter i landet.



VIKSJÖ KYRKA

GÄLLANDE BESTÄMMELSER

Kyrkligt kulturminne. 4 kap. KML. 1 § Kulturhistoriska värden i kyrkobyggnader, kyrkotomter, kyrkliga inventarier är skyddade enligt bestämmelserna i detta kapitel.

Viksjö kyrka omfattas av detaljplan P 8/97 V. Det finns inte någon q-bestämmelse som skyddar byggnaden.

FÖRSLAG TILL ÅTGÄRDER

Byggnadens konsekventa formspråk, volym, fönstersättning samt kulör- och materialverkan bör behållas. Kyrkan bör fortsatt inneha ett framträdande läge i stadsdelens kommersiella centrum.

Den väl gestaltade bebyggelsemiljön bör ges ett utökat skydd enligt Kulturmiljölag (1988:950) 4 kap. Kyrkliga kulturminnen, 4 § (Lag 2013:548). Om det blir aktuellt med en ny detaljplan bör även skyddsbestämmelsen q införas, i syfte att skydda byggnaden mot ovarsamma förändringar i enlighet med PBL.



FJÄLLENSKOLAN

BESKRIVNING

Fjällensskolan ligger i ett radhusområde i Viksjö och består av flertalet byggnader uppförda i etapper. De första byggnaderna uppfördes 1980-1981 i ett obebyggt skogsparti efter ritningar av Arkitektgrupp TRE AB (1979). För utomhusmiljön svarade landskapsarkitekt Sture Koinberg AB. Byggnaderna rymmer verksamhet för förskola, låg- och högstadium samt fritids.

Förändringar har skett löpande med skolbyggnaderna. Efter en brand revs delar av skolan som återupbyggdes år 2000 efter ritningar av Dranger och CO under ledning av Lena Dranger Isfält. På senare tid, 2013, har skolan byggts till med en aula, foajé och utomhusscenen efter ritningar av Tengbom.

Skolans olika byggnadskroppar har lite olika utformning som alla speglar uppförandetiden för den enskilda byggnaden. Men även byggnaderna uppförda 1980-81 har olika karaktär sinsemellan genom olika typ av fasadmaterial och byggnadsvolymer. De hänger samman i utformning genom ett avskalat utförande i fasad och samma typ av fönstersättning och fönster, vilka är kvadratiske fönster med fyra luffer i en pastellfärg liksom taktäckningen med falsad, brun plåt.

De större byggnadskropparna är uppförda i tegel i två våningar i en U-form med ett flackt sadeltak. De har en avskalad karaktär med få eller inga byggnadsdetaljer utöver fönster i fasad, med runda fönster och lunettfönster, mindre utbyggnader från fasad samt ett konstverk som pryder den ena södra gaveln, ovanför den senare tillkomna foajébyggnaden.

Från samma tidsperiod är de låga envåningsbyggnaderna klädda med en lockpanel i vitt och i rött. De vitmålade byggnadskropparna har en H-form och ansluter tegelbyggnaderna i väster och norr. Längst i väster och i norr ansluter de rödmålade byggnaderna i form av tre byggnadskroppar vardera per fasad, i en kvadratisk form med tälttak.



Tillbyggnaderna från 2013 består av en uppglasad foajébyggnad i ett plan med stora fönsterpartier, liggande träpanel i vit kulör, en låg sockel och ett pulpettak klätt med brun, falsad plåt. Intill entrén ligger nästa tillbyggnad med en utomhusscenen. Byggnadens fasad är täckt av grönmålade fjällpanel och har ett sadeltak klätt med sedum. Mot innergården sträcker sig utomhusscenen i form av en stor, gjuten betongplatta med avslutande kort trappa som delvis täcks av ett skärmtak.

Mellan de olika byggnadskropparna finns mindre, intima gårdar liksom en större gård med en parkliknande karaktär genom spridda träd invid utomhusscenen. Mellan de olika platsbildningarna går gångar belagda med ljus marktegel. Gårdarna intill förskoleverksamheten har utformning av en lekplats med olika rumsligheter.



FJÄLLENSKOLAN

MOTIV FÖR BEVARANDE

Skolan är en stor anläggning med byggnader i varierande utförande som speglar respektive uppförandeperiod.

De ursprungliga byggnaderna uppförda 1980-81 har en sammanhängande utformning med ett klassiskt, avskalat formspråk med en tidstypisk färgsättning och fönstersättning, med kvadratiska, runda och lunettformade fönster.

De senare tillbyggnaderna speglar även de sin tid genom ett tidstypiskt, och för den tiden avskalat formspråk.

Utemiljön är väl gestaltad med flera olika typer av rumsligheter anpassade till den innanför liggande verksamhetens olika behov.

GÄLLANDE BESTÄMMELSER

Fjällenskolan omfattas av detaljplan P 3/78 V. Det finns inte någon q-bestämmelse som skyddar byggnaderna.

FÖRSLAG TILL ÅTGÄRDER

Den väl gestaltade och medvetet formade byggnadsmiljön värnas, bland annat genom ett varsamt förhållningssätt avseende underhåll och byte av byggnadsdelar. Ursprunglig volym samt kulör- och materialverkan bör behållas. Vid eventuell ny detaljplan bör 1980-81 års byggnader skyddas.



STOCKHOLM QUALITY OUTLET

BESKRIVNING

Stockholm Quality Outlet är en del av Barkarby handelsplats och ligger på Svea flygflottilj och Svea flygkårs område vid nedlagda Stockholm-Barkarby flygplats. Den militära verksamheten avvecklades under 1990-talets början och Järfälla kommun började planera för en helt ny stadsdel, Barkarbystaden. Flera storföretag såg fördelarna med att etablera sig på flygflottiljens mark intill E18. IKEA var först ut och köpte ett markområde 1991. Därefter etablerade sig flera andra företag i närheten.

Den äldsta bebyggelsen inom outletområdet var tidigare verkstads- och förrådsbyggnader från 1930 och 1940-talen med låga volymer en enkel funktionskaraktär. När de uppfördes så placerades de för att efterlikna hur ett mindre industri- och verkstadsområde var uppbyggt för att på så sätt dölja områdets militära funktion från luften.

Under 1990-talet byggdes de gamla flottiljbyggnaderna om för handelsverksamhet. Nya byggnader uppfördes mellan de äldre byggnaderna och området är kringbyggt med tydliga huvudentréer och med butiksentréer som vetter mot inre handelsgator. 1998 invigdes Sveriges första Factory Outlet, uppbyggt efter amerikansk förebild där märkeskläder och inredning från kända varumärken säljs till reducerade priser.

Innanför entrén till butiksområdet finns en torgbildning med två av de gamla flottiljbyggnaderna på ömse sidor. Ett system av gågator och mindre torg med markbeläggning av olikfärgad betongmarksten kantas av handelsbyggnader. Inom gång- och torgytor finns parkbänkar, en lekplats och planterade prydnadsträd. Merparten av de äldre byggnaderna har putsade fasader i ljusgult. Ny bebyggelse är småskalig, i stil inspirerad av träbebyggelse och nordamerikansk östkustarkitektur, så kallad New England-stil. Fasaderna är panelklädda med stor variation bland paneltyper. Bred eller smal liggande fasspontspanel, smal stående slät panel, locklistpanel och panel på förvandring är några exempel. Kulörerna går i huvudsak i vitt, grått och grågrönt. I fasaderna finns stora fönster varav flertalet är småspröjsade. Utmed många av butiksfasaderna finns utskjutande skärmtak uppburna av stolpar. Taklandskapet är också mycket varierat med plana-, pulpet- och sadeltak. Två nya hangarliknande byggnader med välvda tak finns inom butiksområdet, en är byggd 1998 och en tillkom 2016.



STOCKHOLM QUALITY OUTLET

MOTIV FÖR BEVARANDE

Konceptet med en Factory-outlet efter amerikansk förebild var en helt ny och modern företeelse för Sverige år 1998. Stockholmsturister lockades att resa ut till Barkarby och läget intill E18 gjorde butiksområdet till ett lättillgängligt besöksmål för bilburna kunder. Stockholm Quality Outlet har satt Barkarby och Järfälla kommun på kartan, inte enbart regionalt utan även nationellt som ett populärt resmål för shopping.

Områdets äldre byggnader har skydd i gällande detaljplan (Kst 2019/303) genom att de är en del av svensk militärhistoria från tidiga 1900-talets upprustning. Idag är det främst läsbarheten av områdets sentida historia och utveckling som är särskilt god.

Som miljö utgör Stockholm Quality Outlet ett exempel på hur ett äldre byggnadsbestånd med militär funktion under 1990-talets nedrustningstider ges en ny funktion. Transformeringen till en modern miljö för en kommersiell kultur sker i linje med tidens postmoderna värderingar, präglade av pluralism och individualisering där shoppingen bidrog till identitetsskapande och imagebyggande.

Den arkitektoniska gestaltningen var en del av affärsidén och fungerade som ett mervärde i shoppingen. I utformningen av en innesluten, kulissartad och konstgjord småstadsmiljö, efter amerikansk förebild, förflyttas kunden till en annan plats med en egen identitet där man kan koppla bort tankarna från vardagen och slussas genom området i det flöde som skapats genom butikernas placering. Karaktäristiskt i miljön är enkla och anspråkslösa material. Småspröjsade fönster, smäckra arkader och trästolpar, variation av träpaneler skapar omväxling i gaturummet, blandningen av gamla och nya byggnader i låg skala, uppbrutna volymer och variationen av takformer.



GÄLLANDE BESTÄMMELSER

Köpcentrumet omfattas av detaljplan Kst 2019/303.

Det finns q-bestämmelser (q1) i området som skyddar flygflottiljsbebyggelse och r-bestämmelser (r1) som skyddar byggnader från att rivas. Det finns även en f-bestämmelse (f1) som reglerar att bebyggelse ska utformas med hänsyn till kulturhistoriskt värdefulla byggnader betecknade med q1.

FÖRSLAG TILL ÅTGÄRDER

Utöver gällande skydd bör nya inslag även bejaka områdets karaktär avseende panelarkitekturen, material och variationsrikedomen i volym och skala. Som butiksområde inom Barkarby handelsplats utgör också outletområdet en tydlig årsring vars avläsbarhet bör värnas vid en eventuell framtida utvidgning.



FRANSBORG

BESKRIVNING

Fransborg är ett bostadsområde vid Häradsvägen mellan Barkarby torg och Järfälla kyrka. Det är beläget på Barkarby gästgivaregårds gamla smedjetomt vars äldre bebyggelse revs under 1990-talets första hälft. Området hade pekats ut som möjligt för förtätning i översiktsplan 1990-2010 som en del i utbyggnaden av Barkarbyfältet.

Arkitekt Joachim Billing vid Rits Arkitekter AB ritade området för HSB Norra Stor-Stockholm. Området utvecklades efter ekologiska principer gällande hänsyn på platsen, energiförsörjning och materialval. Enligt detaljplanen var mottot att den nya bebyggelsen skulle harmoniera med den kulturhistoriskt intressanta miljön vid Barkarby torg avseende proportioner, form, färg, material och taklutning. Byggnationen påbörjades under 1997 och inflyttningen skedde året därpå.

Tomten utgörs av ett trädbevuxet höjdparti där tidigare naturmark delvis bibehållits. Trädslagen är i huvudsak tall, inslag av lönn, björk asp och rönn samt äldre fruktträd där det tidigare varit trädgårdar. Kring byggnaderna finns rikligt med robuskar, syrener, pioner och andra prydnadsväxter. Block och stenar förekommer och i södra delen finns en stenmur. En närlekplats för yngre barn finns och ett inre, asfaltsbelagt gångstråk där höjdskillnaderna tas upp med trappor. I korsningen Enköpingsvägen - Häradsvägen har ett torg skapats med markbeläggning, natursten och träd i gatulivet.

Bebyggelsen består av 42 lägenheter i parhus. Byggnaderna är en till två våningar höga. För att minimera ingrepp i topografin har terränganpassning i flera fall gjorts med souterrängvåningar.



Förgårdsmark finns på båda sidor om husen. Entréerna är vända in mot genomgående gångstråk och privata uteplatser finns vid varje bostad. Komplementbyggnader, bland annat för parkering, finns i väster och norr.

Taken är belagda med lertegelpannor och takkupor är inklädda med röd plåt. Fasader är klädda med spontad hyvlad panel med halv rundstav som täcklist över varannan spont. Fönstren har två lufter med tre rutor per båge. Ett färgsättningsprogram togs fram i samband med gestaltningen. Den föreskrev slammfärg till sågad panel och linoljefärg till hyvlad panel och fönster. Till färgen användes traditionella pigment så som ockra, terra etc.



FRANSBORG

MOTIV FÖR BEVARANDE

Bebyggelsen ingår i en miljö som är utpekad som kulturhistoriskt värdefull sedan tidigare (Barkarby torg och Tingshusområdet, miljö nr 46). Fransborg BRF fick kommunens byggnadsmärke 1999 genom gestaltningen anpassad till den äldre bebyggelsen i närmiljön.

Beröringspunkter med trähus i äldre, svenska småstäder finns. En högre exploateringsgrad, den moderna paneltypen och dess indelning förmedlar dock ett tydligt 1990-tal. Karaktäristiska exempel i miljön på lånade drag från äldre tid är till exempel hur gaturummet definieras genom sammanhållna husfasader och en mänsklig skala. Vidare att varje hus har sin egen identitet, en oregelbunden taksiluett och traditionella material med hantverksmässig prägel. Ambitionsnivån sattes högt i projektet vilket linoljefärgen och de traditionella pigmenten vittnar om.

Bebyggelsen i Fransborg utgör ett exempel på ett 1990-talsfenomen inom stadsplanering där man genom moderna inslag sökt anpassa sig till platsens tradition. Boverket propagerade vid tiden för planering enligt "Den måttfulla staden" vilket innebar att ta till vara och utveckla områden i mindre städer utifrån befintlig identitet. Fransborg har även prägel av en trädgårdsstad. Mindre förgårdar både i gatuliv och mot det inre gångstråket, mycket grönska, traditionella växtsorter och naturmark bidrar till ett lummigt intryck. Trädgårdsstaden var ett ideal som vid tiden återupptogs och där stadsmässighet och kretsloppstänk, planering och individuell frihet sammanföll.

Joachim Billing är ett framstående namn inom den postmoderna arkitekturen på 1990-talet.

GÄLLANDE BESTÄMMELSER

Bebyggelsen omfattas av detaljplan P 17/89 B. Det finns inte någon q-bestämmelse som skyddar bebyggelsen. Det finns en egenskapsbestämmelse (f2) som reglerar att byggnader ska harmonisera med närliggande kulturhistoriska miljöer.



FÖRSLAG TILL ÅTGÄRDER

Bebyggelsen värnas genom ett varsamt förhållningssätt avseende underhåll. Volym, fönstersättning samt kulör- och materialverkan bör behållas i detalj (exempelvis genom fortsatt användning av traditionella färger och pigment). Förgårdsmarken samt de öppna ytorna mellan husen värnas genom ett varsamt förhållningssätt. Eventuella förändringar av landskapsarkitekturen görs med utgångspunkt från befintliga material och vegetation.



BARKARBY TORG KONFERENSBYGGNAD

BESKRIVNING

Konferensbyggnaden utmed Barkarby torgs östra sida ritades 2007 av Studio 1.11 Arkitekter. Den är uppförd på samma plats där det i början av 1900-talet stod ett stall. I och med byggnationen bildades ett slutet torg i likhet med torgets tidigare utseende. Den nya byggnaden anpassades i höjd och bredd till det äldre gästgiveriet på motsatt sida av torget. Byggnaden utformades i två våningar med brutet tak där det övre våningsplanet är inrymt i takvåningen. Fasaderna är klädda med rödfärgad träpanel och taket är belagt med lertegel. Mot torget finns smala höga fönster dels i bottenvåningen och dels i plåtklädda takkupor. Fönsterbågar och dörrar är gråmålade.

MOTIV FÖR BEVARANDE

Byggnaden ingår i en miljö som är utpekad som kulturhistoriskt värdefull sedan tidigare (Barkarby torg och Tingshusområdet, miljö nr 46). Konferensbyggnaden är ett arkitektoniskt välavvägt nytillskott i befintlig miljö. Sett till material och volym ansluter byggnaden till tingshuset och gästgiveriet och deras stildrag från 1800-talets första hälft men med ett tydligt uttryck av 2000-tal i gestaltningen. Det tar sig i uttryck genom fönstersättningen och fönstertypen med smala höga fönster för att erhålla mycket ljusinsläpp, moderna takkupor och modern typ av panel.

Byggnadens utformning för en specifik funktion; möten, konferens och fest, är också ett uttryck för tiden. Funktionen är en förväntad följdriktig utveckling av den verksamhet som startade med krog- och gästgiverirörelse på 1600-talet vid en av Järfällas historiskt sett mest betydelsefulla knutpunkter.

GÄLLANDE BESTÄMMELSER

Byggnaden omfattas av detaljplan P 8/00 B. Det finns inte någon q-bestämmelse som skyddar byggnaden. Det finns en egenskapsbestämmelse (f1) som reglerar att ny bebyggelse ska utformas med hänsyn till närliggande kulturhistorisk bebyggelse.



FÖRSLAG TILL ÅTGÄRDER

Byggnaden värnas genom ett varsamt förhållningssätt avseende underhåll. Byggnadens volym, fönstersättning samt kulör- och materialverkan bör behållas.



BARKARBYSKOLAN

BESKRIVNING

Barkarby skolan är belägen intill villaområdet Skälby, vars bebyggelse tog fart på 1920-talet, samt pendeltågsstationen Barkarby och E18.

Skolan består av flera byggnader uppförda under olika årtionden. Den äldsta skolbyggnaden inom området uppfördes 1920, ritad av Jacob J Gate, och invid denna uppfördes en lärarbostad. 1931 stod en tillbyggnad klar, även den ritad av Gate. Lärarbostaden kom sen att byggas om 1950. Senare har även flera om- och tillbyggnader gjorts. (Se vidare Kulturmiljöplan för Järfälla 1999).

Den aktuella byggnaden som beskrivs i denna kulturmiljöplan är det skolhus som tillkom 1995 efter ritningar av Brygghuset Arkitekter AB. Denna byggnad är uppförd i två våningar och har exterriert två olika utformningar på den nordöstra och sydvästra fasaden med olika karaktärer.

Den nordöstra fasaden karaktäriseras av träpanel och burspråk. Burspråken är rytmiskt placerade längs med fasaden, klädda med en liggande, slät panel målad i en ljusgrön kulör och stora fönsterytor med fönster i varierande storlek och utformning, med bland annat ett markerande smalt fönster placerat i mitten. Övrig fasad är klädd med locklistpanel där listen är monterad på högkant. Panelen är målad i en ockragul kulör med stora fönsterpartier på översta våningen och små kvadratiska fönster på bottenvåningen.

Den sydöstra fasaden har en fasad klädd med kalksandstenstegel som delas in genom en horisontell mönstermurning genom glaserat tegel i vitt, grönt och rött. Valet av vit kalksandstenstegel på denna fasad kommer sig troligtvis ur att den intilliggande byggnaden är klädd med liknande tegel. Stora delar av fasaden tas upp av utanpåliggande trapphus uppbyggda med rödmålade träpelare och träräcken med spjälstaket målade i en grå kulör och skärmtak i två olika höjder.

Fönster är generellt rytmiskt placerade, med skiftande utformning och storlek på de olika fasadpartierna. En del av fönstren, ömsom den övre delen ömsom den undre, markeras genom en mellanblå kulör på fönsterbågarna.

Taket har ett utsprång klätt med slät panel och är klätt med röd plåt som genom byggnadens olika höjd, på den nordöstra och sydvästra delen, har två mötande pulpettak.



BARKARBYSKOLAN

MOTIV FÖR BEVARANDE

Byggnaden har genom sitt materialval mot intilliggande skolbebyggelse anpassats till befintlig miljö samtidigt som den har ett starkt och tydligt eget formspråk, med höga arkitektoniska kvaliteter.

Byggnaden har en typisk postmodern lekfullhet i utformningen och en omsorgsfull materialhantering och färgsättning. Tydliga referenser till nationalromantik finns i gestaltningen genom många små detaljer i fasaderna, fönsterindelningar med småspröjsade partier och stolpverksliknande trätrappor med stora vilplan. Den är en tydlig årsring i skolmiljön.

Skolor är viktiga byggnader med identitetsvärden och lokalhistoriska värden, i synnerhet Barkarby skolan med skolbyggnader från skilda tider som flera generationer har en relation till.



GÄLLANDE BESTÄMMELSER

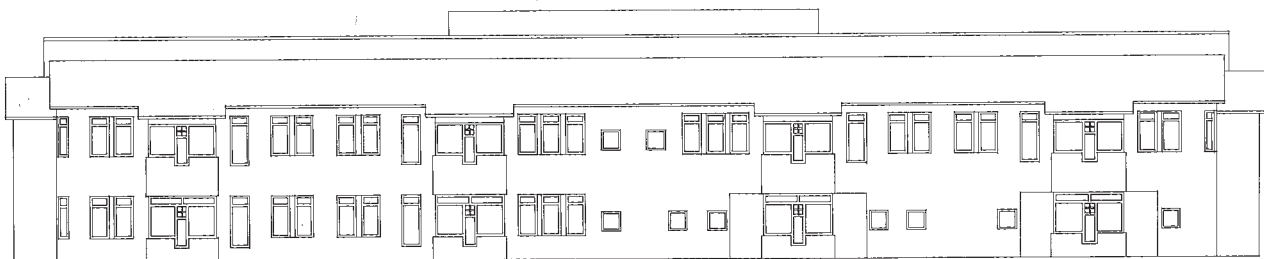
Barkarby skolan omfattas av detaljplan P 11/80 B. Det finns inte någon q-bestämmelse som skyddar skolbyggnaden.

FÖRSLAG TILL ÅTGÄRDER

Skolbyggnaden har en väl gestaltad och medveten utformning som bör skyddas mot ovarsamma förändringar. Om det blir aktuellt med en ny detaljplan bör skyddsbestämmelsen q införas. Ursprunglig volym samt kulör- och materialverkan bör behållas med skiftande formspråk liksom den skiftande utformningen mellan de olika fasaderna.



FASAD MOT SYDOST



FASAD MOT NORDVÄST

Fasadritningar Brygghuset Arkitekter 1995.

BARKARBY CENTRUM

BESKRIVNING

Bostadsområdet med centrumfunktioner vid Barkarby centrum är beläget vid Barkarby pendeltågsstation mellan Veddesta industriområde och vägarna Flygarvägen och Jaktvägen. Området avgränsas i nordöst av järnvägen och utanför denna motorvägen E18.

Områdets bebyggelse uppfördes 1987 och ritades 1984 av Höjer och Ljungqvist Arkitektkontor AB i samband med en tävling rörande ny stadsplan. Höjer och Ljungqvists förslag var det som löste programkraven på bästa sätt. Planidén innehöll 200 lägenheter, servicehus, dagcentral, bibliotek, barnstuga, butiker och postkontor. Konstnärligt utsmyckade gemensamhetsytor finns också inom området. Höjer och Ljungqvist har även ritat bostadsbebyggelse i Hårsta backe i snarlika material.

Vid planläggningen på 1980-talet lämnades en villa kvar längst i nordväst, som ett minne av områdets historia. Den revs under tidigt 2000-tal. Butiks- och servicebyggnader har genomgått flera förändringar genom åren. Byggnaden längst i sydöst, på Vinggränd 4, har nyligen genomgått förändringar efter arkitektfirman IPOS, In Praise of Shadows, ritningar från 2017. Funktionen har ändrats från kontorshus till läkarmottagning och vårdboende, ungdoms- och studentbostäder. Gavelement målades i geometriskt mönster.

Byggnaderna är utformade så att de bildar nästan slutna kvarter. Innanför kvarteren finns skyddade gårdsrum med lekplatser, gemensamhetsytor, uppväxta träd och variationsrika planteringar. Ett lite större parkliknande gårdsrum med gångstråk och anlagd kulle finns samt ett torg med sittgrupp i marmor och en marmorskulptur med vatten utformat av konstnären Eva Krskova Halaska 1988.

Mot Jaktplan och Helikoptervägen ligger den största byggnadskroppen med 8 våningar i hörnet men som sedan trappar av mot 5 våningar mot gavlarna. Övriga bostadshus är 4 till 5 våningar höga och hörnen markeras med hisstorn. In mot gården vetter stora utanpåliggande balkonger med vita balkongfronter. Centralt finns en förskola i en våning.

Fasaderna är klädda med prefabricerade betongelement med variationsrik stöpplad yta i ljusgul respektive ljus ockrakulör. Utöver utskjutande hisstorn finns utskjutande fasadpartier i olika höjder.



Trapphusen är uppglasade och fönstersättningen samt fönsterstorleken varierad. Bågarnas utsidor är av vitlackerad aluminium. Entréportar är uppglasade med plåtprofiler lackerade i olika pastellkulörer för olika byggnader. Kulören är även återkommande i enstaka fönster här och var på respektive byggnad. Komplementbyggnader och delar av fasadpartier i lägre byggnadskroppar har klätts med liggande smal träpanel målad i grått. Taken har olika nivåer, är valmade med flack lutning och belagda med betongpannor.



BARKARBY CENTRUM

MOTIV FÖR BEVARANDE

Bebyggelsen utgör en sammanhållen miljö och en tydlig årsring i Barkarby centrum. De uppskjutande högdelarna exponerade mot järnvägen och E18 är synliga på långt avstånd och viktiga för stadsbilden.

Barkarby centrumbebyggelse utgör karaktärsbyggnader i omgivningen. I relation till flerbostadshus i närområdet visar gestaltningen på postmodernismens livfulla och kontrastriska byggnader som motreaktion till tidigare stilepoker. Det exemplifieras genom uppbrutna volymer i olika våningshöjder, tornmotiv, fasader med utskjutande partier och varierade taklandskap, tillsammans med en för tiden typisk färgsättning.

Det finns en stark materialitet och en hantverksmässig karaktär med betongelementen där inget är det andra likt. Stöpplade och släta ytor, linjeringar och indelningar i färgfält. En av byggnaderna har infällt glaserat kakel.

Miljön som helhet upplevs som välbevarad; med byggnader grupperade i kvarter, områdets blandade funktioner, kringbyggda gårdar, omsorg om det offentliga rummet genom grönstruktur och parkområde. Torgbildningen med den konstnärliga utsmyckningen bidrar till områdets egenart.

GÄLLANDE BESTÄMMELSER

Bebyggelsen omfattas av detaljplan P 11/80 B. Det finns inte någon q-bestämmelse som skyddar bebyggelsen.

FÖRSLAG TILL ÅTGÄRDER

För bebyggelsemiljön föreslås att varsamhetsbestämmelser utformas i samband med eventuell detaljplaneändring. Husen bör behålla ursprunglig kulör- och materialverkan. Miljön bör också skyddas med sikte på volymer och planstruktur. Mot nordöst, i riktning mot järnvägen och E18, bör bebyggelsen också fortsatt vara framträdande. Eventuella förändringar av landskapsarkitekturen görs med utgångspunkt från befintliga material och vegetation.



Tyréns Sverige AB

Tel: 010 452 20 00
www.tyrens.se

Säte Stockholm
Org.Nr: 556194-7986

